

OBEC
MARHAŇ



KOMUNITNÝ PLÁN SOCIÁLNYCH
SLUŽIEB 2021 – 2027 S VÝHL'ADOM DO
ROKU 2030



OBSAH

ÚVOD	
1 TEORETICKÉ VÝCHODISKÁ KOMUNITNÉHO PLÁNOVANIA	
1.1 ČO JE KOMUNITNÉ PLÁNOVANIE	
1.2 ÚČASTNÍCI KOMUNITNÉHO PLÁNOVANIA	
1.3 VÝHODY, PRINCÍPY A PODSTATA KOMUNITNÉHO PLÁNOVANIA	
2 PRÁVNÝ RÁMEC POSKYTOVANIA SOCIÁLNYCH SLUŽIEB	
2.1 KOMUNITNÝ PLÁN SOCIÁLNYCH SLUŽIEB	
2.2 NÁRODNÉ PRIORITY ROZVOJA SOCIÁLNYCH SLUŽIEB 2021 -2030	
2.3 DRUHY A FORMY SOCIÁLNYCH SLUŽIEB	
3 DEMOGRAFICKÁ A SOCIÁLNA ANALÝZA	
3.1 POČET OBYVATEĽOV A POHYB OBYVATEĽSTVA	
3.2 ŠTRUKTÚRA OBYVATEĽOV PODĽA POHLAVIA A VEKU	
3.3 NÁRODNOSTNÁ A KONFESIONÁLNA ŠTRUKTÚRA OBYVATEĽSTVA	
3.4 NEZAMESTNANOSŤ	
3.5 ŠKOLSTVO A ZDRAVOTNÍCTVO	
3.6 SÚČASNÝ STAV SOCIÁLNYCH SLUŽIEB V SUBREGIÓNE SVIDNÍK – BARDEJOV – STROPKOV	
4 SOCIÁLNA INFRAŠTRUKTÚRA A OBČIANSKA VYBAVENOSŤ	
4.1 TECHNICKÁ INFRAŠTRUKTÚRA	
4.2 BÝVANIE.....	
4.3 ZDRAVOTNÍCTVO	
4.4 SÚČASNÝ STAV POSKYTOVANÝCH SOCIÁLNYCH SLUŽIEB OBCOU.....	
4.5. SÚČASNÝ STAV POSKYTOVANÝCH SOCIÁLNYCH SLUŽIEB k 31.12.2020.....	
4.5.1 Posudková činnosť.....	
4.5.2 Opatrovateľská služba.....	
4.5.3 Základné sociálne poradenstvo.....	
4.5.4 Komunitné centrum v obci	
4.5.5 Terénne sociálne služby.....	
4.5.6 Sociálne služby počas pandémie COVID 19.....	
4.5.5 Poskytovatelia sociálnych služieb.....	
4.6 OSTATNÁ OBČIANSKA VYBAVENOSŤ	
4.7 POSKYTOVATELIA SOCIÁLNYCH SLUŽIEB V OBCI.....	
4.7.1 Verejní poskytovatelia sociálnych služieb.....	
4.7.2 Neverejní poskytovatelia sociálnych služieb.....	
4.7.3 Poskytovatelia sociálnych služieb mimo obce.....	
4.7.4. Spolupráca s Úradom práce „ sociálnych vecí a rodiny v Bardejove a Svidníku.....	

**5 ANALÝZA SÚČASNÉHO STAVU SOCIÁLNYCH SLUŽIEB V OBCI MARHAŇ - SWOT
– ANALÝZA.....**

**6. ABSENCIA SOCIÁLNYCH SLUŽIEB A VÝCHODISKOVÁ POZÍCIA PRE
STANOVENIE CIEĽOV A PRIORÍT.....**

7. ANALÝZA POŽIADAVIEK PRIJÍMATEĽOV SADIÁLNYCH SLUŽIEB.....

8. KONCEPCIA ROZVOJA SOCIÁLNYCH SLUŽIEB PSK NA ROKY 2020 – 2025...

9. STRATÉGIA ROZVOJA SOCIÁLNYCH SLUŽIEB V OBCI MARHAŇ.....

9.1 VÍZIA A CIELE, CIELE A PRIORITY, PRINCÍPY A OPATRENIA.....

9.2 VYHODNOCOVANIE A PLNENIE KOMUNITNÉHO PLÁNU SLUŽIEB.....

10.IMPLEMENTÁCIA KOMUNITNÉHO PLÁNU.....

10.1 HARMONOGRAM REALIZÁCIE OPATRENÍ.....

10.2 REALIZAČNÉ PODMIENKY

10.3 MONITORING PLNENIA A VYHODNOCOVANIA KOMUNITNÉHO PLÁNU

10.4 ZÁVER.....

PRÍLOHY

Vážení občania,

prihovám sa k Vám touto cestou a to predstavením Komunitného plánu sociálnych služieb obce Marhaň, ktorý bol spracovaný v tomto roku v zmysle Zákona č. 218/2021 Z. z., ktorým sa mení a dopĺňa zákon č. 448/2008 Z. z. o sociálnych službách a o zmene a doplnení zákona č. 455/1991 Zb. o živnostenskom podnikaní (živnostenský zákon) v znení neskorších predpisov.

Komunitný plán je metóda, pomocou ktorej môžeme plánovať obsah a rozsah sociálnych služieb tak, aby zodpovedali špecifikám našej obce a potrebám našich občanov. Našou snahou je, aby sme postupne v ďalšom období zabezpečovali úlohy a ciele stanovené v Komunitnom pláne sociálnych služieb. Vďaka komunitnému plánu sa nám bude dariť adresnejšie a efektívnejšie využívať financie obecného rozpočtu a iných finančných zdrojov pre skvalitnenie sociálnych služieb tam, kde je to potrebné a dôležité. Dokument je podkladom nielen pre odborníkov, ale pre všetkých obyvateľov našej obce. Preto všetkým realizátorom a poskytovateľom sociálnych služieb želim veľa úspechov pri mobilizácii zdrojov v obci a naplnenie spoločne plánovaných zámerov v oblasti sociálnych služieb.

Na záver nedá mi nepripomenúť jedno príslovie:

*„ Človek je krásny nielen vtedy, keď má pružný krok.
Človek je krásny podľa múdrosti, čo zračí sa mu v oku, podľa vrások
a bielych vlasov, podľa slov,
keď ponára sa v hovore s deťmi do rokov, keď aj on bol mladý.
Človek je krásny vtedy, keď ho ľudia majú radi“.*

Nuž drahí naši seniori, prajem Vám pevné zdravie, veselú myseľ, veľa úsmevov a radosti zo života, aby aj tento odvážny plán znamenal po jeho realizácii spestrenie Vášho jedného prežitého obdobia“.

Jozef Kuziak– starosta obce Marhaň

ÚVOD

Oblasť sociálnej politiky významne ovplyvnil proces decentralizácie a reformy verejnej správy, čo sa prejavilo prechodom rozsiahlych kompetencií na miestnu samosprávu. Mestá a obce sa tak stali významným realizátorom sociálnej politiky a od miestnej samosprávy v súčasnosti vo veľkej miere závisí rozsah, podmienky a v neposlednom rade kvalita poskytovaných sociálnych služieb. Sociálne služby sú teda súčasťou verejných politik, v ktorých sa jednoznačne presadzuje ľudsko-právny rozmer a orientácia na potreby a preferencie ich prijímateľov. Komunitný plán sociálnych služieb je vypracovaný v súlade s požiadavkami zákona č. 448/2008 Z. z. a o zmene a doplnení zákona č. 455/1991 Zb. o živnostenskom podnikaní v znení neskorších predpisov zákona č. 280/2019 Z. z., a zákona č. 218/2021 Z. z, ktorým sa mení a dopĺňa zákon č. 448/2008 o sociálnych službách a tiež so zameraním na národné priority rozvoja sociálnych služieb na roky 2021 - 2030, berúc do úvahy miestne podmienky, potreby a špecifiká. Jeho základnou ideou je komunitný rozvoj, skvalitnenie a humanizácia poskytovaných sociálnych služieb, resp. doplnenie chýbajúcich sociálnych služieb na základe požiadaviek a záujmu občanov obce. Predmetom zákona je úprava právnych vzťahov pri poskytovaní sociálnych služieb a pri financovaní sociálnych služieb. Od 1.1.2018 sú účinné novely zákona o sociálnych službách, ktoré zaviedli viacero zmien do komunitných plánov.

Náležitosti , ktoré komunitný plán musí obsahovať:

- *analýzu poskytovaných sociálnych služieb,*
- *analýzu požiadaviek podľa druhov a foriem poskytovaných služieb,*
- *vytýčené priority komunitného plánu sociálnych služieb, (ďalej len KPSS)*
- *povinnosť obce zaslať do 15 dňa od schválenia v obecnom zastupiteľstve KPSS na VUC Prešov.*

**Komunitný plán sociálnych služieb obce Marhaň na roky 2021 – 2027
s výhľadom do roku 2030
bol schválený obecným zastupiteľstvom**

dňa 20.12.2022 uznesením č. 64

1 TEORETICKÉ VÝCHODISKÁ KOMUNITNÉHO PLÁNOVANIA

1.1 Sociálne služby, komunitné plánovanie a ich cieľ

Čo sú to sociálne služby? V znení zákona „sociálna služba je odborná činnosť, obslužná činnosť alebo ďalšia činnosť, alebo súbor týchto činností“

Je to pomoc ľuďom v situácií, keď si ju nevedia zabezpečiť sami.

Patria sem domovy a zariadenia pre seniorov, opatrovateľské služby, centrá pre rodiny s deťmi, ale aj terénne sociálne služby (ako domáca opatrovateľská starostlivosť, prepravná služba či krízová pomoc a pod.).

Čo je komunitné plánovanie?

Je to nástroj, ktorým chceme zistiť, aké služby obyvatelia obce potrebujú a či im môžu byť bezproblémovo poskytnuté. Jeho cieľom je zabezpečenie potrebných kapacít po materiálnej, finančnej aj personálnej stránke.

Komunitné plánovanie sociálnych služieb možno tiež považovať **za metódu**, prostredníctvom ktorej je možné plánovať sociálne služby tak, aby zodpovedali potrebám jednotlivých skupín občanov a zároveň boli v súlade s miestnymi špecifikami.

Aký je náš cieľ v rozvoji sociálnych služieb v obci Marhaň?

Chceme dosiahnuť, aby mali všetci obyvatelia dostupné sociálne služby v podobe, v akej im najviac vyhovujú. Preto sa snažíme aj v komunitnom pláne zladit' potreby prijímateľov a poskytovateľov sociálnych služieb.

Ide pritom o otvorený proces, cieľom ktorého je:

- napĺňanie potrieb občanov odkázaných na jednotlivé formy sociálnej pomoci,
- zabezpečovanie zdrojov (finančných a personálnych) na jednotlivé formy sociálnej pomoci,
- hľadanie optimálnych riešení, ktoré najlepšie zodpovedajú miestnym podmienkam a potrebám obyvateľov z obce Marhaň.
- zvýšenie kvality poskytovaných sociálnych služieb.

1.2 Účastníci komunitného plánovania

Účastníkmi komunitného plánovania sú:

- **Zadávatelia sociálnych služieb** - subjekty, ktorým zabezpečovanie sociálnych služieb na príslušnom území vyplýva zo zákona. Sociálne služby zriaďujú, prípadne zadávajú iným subjektom, financujú ich a organizujú. **Na Slovensku sú to obce, mestá a samosprávne kraje.**
- **Poskytovatelia sociálnych služieb** - subjekty, ktoré služby poskytujú a ponúkajú, bez ohľadu na ich právnu subjektivitu. Poskytovateľ sociálnej služby je za podmienok ustanovených zákonom obec, právnická osoba zriadená, alebo založená obcou alebo samosprávnym krajom ako

- a, „verejný poskytovateľ sociálnej služby“, alebo ďalšia právnická osoba a fyzická osoba ako
- b, „neverejný poskytovateľ sociálnej služby“.

➤ **Prijímatelia sociálnych služieb** – sú fyzické osoby, užívatelia sociálnych služieb, ktorí sa ocitli v nepriaznivej životnej situácii. Tá môže spôsobovať ohrozenie sociálnym vylúčením, obmedzenie schopnosti začleniť sa do spoločnosti a samostatne riešiť svoje problémy. Do nepriaznivej životnej situácie sa pritom jednotlivec môže dostať z rôznych dôvodov napr. v dôsledku vysokého veku, nepriaznivého zdravotného stavu, krízových životných situácií, spôsobu života, trestnej činnosti a pod.

Zapojením prijímateľov sociálnych služieb do komunitného plánovania sa získavajú informácie o ich potrebách, na ktoré treba reagovať ako aj o súčasnej kvalite a dostupnosti poskytovaných sociálnych služieb.

Do procesu komunitného plánovania sa môže zapojiť aj široká verejnosť.

Občania majú možnosť do určitej miery podieľať sa a ovplyvňovať rozvoj sociálnych služieb v obci. Proces komunitného plánovania je založený na demokratických princípoch, umožňuje zapájať sa do diania v obci a vyjadriť tak názor na danú problematiku.

1.3 Výhody, princípy, podstata a ciele komunitného plánovania

1.3.1 Výhody komunitného plánovania

Hlavnou výhodou komunitného plánovania je skutočnosť, že sú doňho zapájaní všetci účastníci systému sociálnych služieb (**zadávatelia, poskytovatelia, prijímatelia**). To nielenže napomáha zvyšovať kvalitu plánovania a poskytovania sociálnych služieb, ale taktiež výrazne posilňuje princípy zastupiteľskej demokracie, a to nielen v procese plánovania, ale aj v rozhodovacom procese, prípadne v spôsobe ich zabezpečovania.

Komunitný plán sociálnych služieb ako výsledok komunitného plánovania zabezpečuje, aby sociálne služby zodpovedali miestnym potrebám a reagovali na miestne špecifiká.

1.3.2 Princípy komunitného plánovania

Najdôležitejšie princípy komunitného plánovania sú:

- **princíp triády**, predstavujúci spoluprácu zadávateľov, poskytovateľov a prijímateľov sociálnych služieb a rovnako princíp dohody, ktorý je charakterizovaný výsledným plánom,
- **princíp rovnosti**, ktorý zaručuje každému právo zaujímať sa o veci verejné; každý občan má právo slobodne sa vyjadriť a zároveň nikto nesmie byť vylúčený a diskriminovaný,
- **princíp skutočných potrieb**, čo charakterizuje analýza popisujúca stav služieb,
- **princíp kompetencie účastníkov**, ktorý kladie dôraz na profesionalitu a zodpovednosť.

1.3.3 Podstata a ciele komunitného plánovania

Cieľom komunitného plánovania je posilňovanie sociálnej súdržnosti všetkých obyvateľov obce a predchádzanie sociálnemu vylúčeniu a sociálnej izolácii jednotlivcov a skupín

a pripraviť strategický dokument, ktorý za účasti zadávateľov, poskytovateľov a prijímateľov sociálnych služieb a verejnosti umožní v strednodobom časovom horizonte efektívnejšie rozvíjať a poskytovať sociálne služby.

Výsledkom komunitného plánovania by mala byť odpoveď na otázky typu:

- **Ktoré súčasné sociálne služby treba skvalitňovať?**
- **Aké sociálne služby treba v obci vytvoriť?**
- **Aké sociálne skupiny potrebujú zvýšenú starostlivosť?**
- **Má obec Marhaň dostatočné ľudské, materiálne a finančné zdroje na poskytovanie sociálnych služieb?**
- **Má obec Marhaň finančné zdroje na spolufinancovanie projektov EU?**

2 PRÁVNÝ RÁMEC POSKYTOVANIA SOCIÁLNYCH SLUŽIEB

V roku 2008 pristúpilo Ministerstvo práce, sociálnych vecí a rodiny SR k zásadnej zmene pri poskytovaní sociálnych služieb v Slovenskej republike. Sociálne služby sa poskytujú v súlade so **zákonom č. 448/2008 Z. z. o sociálnych službách a o zmene a doplnení zákona č. 455/1991 Zb. o živnostenskom podnikaní (živnostenský zákon) v znení neskorších predpisov, bola § 79 odst.1 upravená pôsobnosť MPSVR SR vypracovať a zverejňovať národné priority rozvoja sociálnych služieb.** V zákone o sociálnych službách sú podrobne upravené povinnosti poskytovateľa sociálnej služby. Ide o povinnosť poskytovateľa sociálnych služieb vypracovať a dodržiavať procedurálne, personálne a prevádzkové podmienky poskytovania sociálnych služieb **tzv. štandardy kvality.**

Jeho povinnosťou je podporovať sociálne začlenenie občanov a uspokojovať sociálne potreby ľudí v nepriaznivej sociálnej situácii.

Za nepriaznivú sociálnu situáciu sa považuje ohrozenie fyzickej osoby sociálnym vylúčením alebo obmedzenie jej schopnosti sa spoločensky začleniť a samostatne riešiť svoje problémy z dôvodu, že:

- osoba nemá zabezpečené nevyhnutné podmienky na uspokojovanie základných životných potrieb, pre svoje životné návyky, spôsob života, závislosť od návykových látok,
- je ohrozený jej vývoj v dôsledku jej zdravotného postihnutia, ak ide o dieťa do 7 rokov veku,
- osoba je ťažko zdravotne postihnutá alebo má nepriaznivý zdravotný stav,
- osoba dovŕšila vek potrebný na nárok na starobný dôchodok,
- osoba vykonáva opatrovanie fyzickej osoby s ťažkým zdravotným postihnutím,
- osoba je ohrozená správaním iných fyzických osôb alebo sa stala obeťou správania iných fyzických osôb,
- osoba zotráva v priestorovo segregovanej lokalite s prítomnosťou koncentrovanej a generačne reprodukovanej chudoby,
- stratila bývanie, alebo je ohrozená stratou bývania.

Zákon o sociálnych službách rozdeľuje sociálne služby do 5 skupín v závislosti od povahy nepriaznivej sociálnej situácie alebo od cieľovej skupiny, ktorej sú určené:

- **sociálne služby krízovej intervencie** (terénna sociálna služba krízovej intervencie; poskytovanie sociálnej služby v zariadeniach – nocľaháreň, útulok, domov na polceste, nízko prahové denné centrum, integračné centrum, komunitné centrum, zariadenie núdzového bývania; nízko prahová sociálna služba pre deti a rodinu),
- **sociálne služby na podporu rodiny s deťmi** (pomoc pri osobnej starostlivosti o dieťa, pomoc pri osobnej starostlivosti o dieťa v zariadení dočasnej starostlivosti o deti, služba na podporu zosúlad'ovania rodinného života a pracovného života, služba na podporu zosúlad'ovania rodinného života a pracovného života v zariadení starostlivosti o deti do troch rokov veku dieťaťa, služba včasnej intervencie),
- **sociálne služby na riešenie nepriaznivej sociálnej situácie z dôvodu ťažkého zdravotného postihnutia, nepriaznivého zdravotného stavu alebo z dôvodu dovŕšenia dôchodkového veku** (zariadenie podporovaného bývania, zariadenie pre seniorov, zariadenie opatrovateľskej služby, rehabilitačné stredisko, domov sociálnych služieb, špecializované zariadenie, denný stacionár, domáca opatrovateľská služba, prepravná služba, sprievodcovská a predčítateľská služba, tlmočnická služba, sprostredkovanie tlmočnickej služby, sprostredkovanie osobnej asistencie, požičiavanie pomôcok),
- **sociálne služby s použitím telekomunikačných technológií** (monitorovanie a signalizácia potreby pomoci, krízová pomoc poskytovaná prostredníctvom telekomunikačných technológií),
- **podporné služby** (odľahčovacia služba, pomoc pri zabezpečení opatrovníckych práv a povinností, denné centrum, podpora samostatného bývania, jedáleň, práčovňa, stredisko osobnej hygieny).

Zákon o sociálnych službách v § 80 upravuje pôsobnosť obce pri poskytovaní sociálnych služieb. Okrem koncepcnej, rozhodovacej, posudkovej, poradenskej, kontrolnej, registračnej, evidenčnej, štatistickej, finančnej činnosti a terénnej sociálnej práce je v pôsobnosti obce

a) poskytovať alebo zabezpečovať poskytovanie:

- sociálnej služby v nízko prahovom dennom centre, nocľahárni, zariadení pre seniorov,
- opatrovateľskej služby a v dennom stacionári, ak je v obci zriadené,
- nízko prahovej sociálnej služby pre deti a rodinu,
- opatrovateľskej služby,
- prepravnej služby,
- pomoc pri osobnej starostlivosti o dieťa,
- terénnej sociálnej služby krízovej intervencie ,

b) zriaďovať a zakladať nasledovné zariadenia sociálnych služieb:

- nízko prahové denné centrum – denný stacionár s možnosťou stravovania,
- zariadenie pre seniorov – klub dôchodcov pre animačné aktivity,
- zariadenie opatrovateľskej služby,

Štát priamo v § 80, odsek 2 zákona 448/2008 Z. z. o sociálnych službách ukladá obci vypracovanie a schválenie komunitného plánu sociálnych služieb na základe národných priorít rozvoja sociálnych služieb, v ktorom zohľadní miestne špecifiká a potreby fyzických osôb v oblasti sociálnych služieb poskytovaných na území obce a určí personálne, finančné, prevádzkové a organizačné podmienky na ich zabezpečenie.

Rozvoj sociálnych služieb je jedným z predpokladov hospodárskeho a sociálneho rozvoja obce, preto je nevyhnutné, aby obec zohľadňovala rozvoj sociálnych služieb v súlade so stanovenými národnými prioritami sociálnych služieb ako i v PHRSR obce Marhaň s jeho predĺženou platnosťou do 31.12.2022.

2.1 Komunitný plán sociálnych služieb a koncepcia rozvoja sociálnych služieb

Je tiež nástroj, ktorým obec chce zistiť, aké služby potrebuje a či môžu ich bezproblémovo poskytnúť. Dobrému plánu, ale vždy predchádza analýza existujúceho stavu.

Komunitný plán sociálnych služieb (ďalej len KPSS) je strategický dokument, ktorý analyzuje stav poskytovaných sociálnych služieb na území obce, hodnotí potreby a požiadavky jej obyvateľov a navrhuje budúci rozvoj v oblasti sociálnych služieb na stanovené obdobie. Dokument je reálnym výstupom komunitného plánovania sociálnych služieb a výsledkom dohody medzi zadávateľmi, poskytovateľmi a prijímateľmi sociálnych služieb. Poukazuje na potreby v danej komunite, pričom poskytuje aj možnosti finančného, personálneho, prevádzkového a organizačného zabezpečenia v oblasti poskytovania sociálnych služieb v danej komunite.

Komunitný plán sociálnych služieb obsahuje najmä:

- a) analýzu stavu poskytovaných sociálnych služieb v územnom obvode obce**
- b) analýzu požiadaviek prijímateľov podľa druhov foriem poskytovaných sociálnych služieb**
- c) analýzu sociologických údajov a demografických údajov v územnom obvode obce**
- d) určenie cieľov a priorít rozvoja sociálnych služieb**
- e) časový plán realizácie komunitného plánu sociálnych služieb**
- f) spôsob vyhodnocovania plnenia komunitného plánu sociálnych služieb**

2.2 Národné priority rozvoja sociálnych služieb 2021 – 2030 ich plnenie a NPRSS 2021 -2030

Zákonom č. 448/2008 T. z. o sociálnych službách a o zmene a doplnení zákona č. 455/1991 Zb. o živnostenskom podnikaní v znení neskorších predpisov (ďalej len „zákon p sociálnych službách“) bola v ustanovení § 79 odst. 1 písm. a) s účinnosťou od roku 2009 upravená pôsobnosť MPSVaR SR **vypracovávať a zverejňovať národné priority rozvoja sociálnych služieb (ďalej len NPRSS).** Cieľom a účelom NPRSS je cyklicky pozitívne ovplyvňovať rozvoj sociálnych služieb na národnej úrovni a následne formulovanie základných priorít tohto rozvoja a predpokladov na dosiahnutie týchto priorít.

Mestá a obce vypracovávajú a schvaľujú svoje komunitné plány sociálnych služieb na základe NPRSS. Vyššie územné celky vypracovávajú a schvaľujú koncepcie rozvoja sociálnych služieb a základe NPRSS a komunitných plánov obcí vo svojom obvode.

MPSVR SR v marci 2021 vydalo Národné priority rozvoja sociálnych služieb ako záväzný dokument, vypracovaný v súlade so zákonom slúžiaci ako nástroj štátnej politiky rozvoja sociálnych služieb a taktiež systémovým vyjadrením záujmov, úloh a podporných opatrení vlády SR v tejto oblasti.

NPRSS bude predstavovať základný pilier uplatňovania ich ľudsko-právnej dimenzie najmä samotnej legislatívy pre oblasť dlhodobej starostlivosti.

Hlavnou demografickou výzvou súčasného, no najmä budúceho rozvoja sociálnych služieb sa stáva **populačné starnutie**, zasahujúce všetky vekové vrstvy obyvateľstva a to populačné starnutie zhora, populačné starnutie zdola a populačné starnutie so stredou. Populačné starnutie predstavuje a bude predstavovať aj v našej obci hlavnú výzvu pre stanovenie priorít ďalšieho rozvoja sociálnych služieb v obci.

Slovenská republika si v oblasti sociálnych služieb na roky 2015 – 2020 zadefinovala nasledovné priority:

- zabezpečiť dostupnosť sociálnych služieb v súlade s potrebami komunity,
- podporiť prechod prijímateľov sociálnych služieb z inštitucionálnej starostlivosti na komunitnú starostlivosť,
- podporiť rozvoj sociálnych služieb dostupných pre osoby zotrvávajúce v priestorovo segregovanej lokalite s prítomnosťou koncentrovanej a generačne reprodukovanej chudoby,
- zvyšovať kvalitu poskytovaných sociálnych služieb.

Plnenie týchto priorít bolo vykonané v druhej polovici roku 2020, bol spracovaný podrobný odpočet plnenia NPRSS.

Analýza poukázala na výskyt niektorých pravidelností, nerovnomernosti a vývoj v domácej opatrovateľskej službe, ktorý a, ani do trendu pravidelností.

Predpoklady pre rozvoj sociálnych služieb na roky 2021-2030.

A. Vytvorenie strategického rámca sociálnych služieb do roku 2030

B. Zabezpečenie finančnej a personálnej udržateľnosti rozvoja sociálnych služieb

C. Prepájanie sociálnych služieb s inými verejnými službami v rámci podpory sociálnej inklúzie zraniteľných jednotlivcov, rodín, skupín a komunit.

Národné priority rozvoja sociálnych služieb na roky 2021 – 2030

NP1: Prechod z inštitucionálnej na komunitnú spoločnosť a podporu s cieľom zabezpečenia dostupnosti rôznorodých sociálnych služieb komunitného charakteru v súlade s potrebami cieľových skupín sociálnych služieb.

NP2: Zavedenie systému integrovanej sociálno-zdravotnej starostlivosti.

NP3: Podpora prepájania sociálnych služieb a neformálnej (najmä rodinnej) starostlivosti ako súčasť systému starostlivosti o osoby odkázané na pomoc inej fyzickej osoby.

NP4: Podpora zvyšovania kvality sociálnych služieb

V oblasti sociálnych služieb bude MPSVaR naďalej pristupovať k zvyšovaniu kvality v sociálnych službách podporou a modernizáciou dodržiavania kvality poskytovanej sociálnej služby, hodnotenia kvality a stimuláciou previazanosti a účinnosti kontrolných a dohliadacích pôsobností príslušných orgánov vo veciach sociálnych služieb.

2.3 Druhy a formy sociálnych služieb vymedzuje zákon o sociálnych službách v (§ 12).

Druhy sociálnych služieb:

1. SOCIÁLNE SLUŽBY KRÍZOVEJ INTERVENCIE

- nocľaháreň,
- útulok,
- domov na pol ceste,
- nízko prahové denné centrum,
- zariadenie núdzového bývania

2. SOCIÁLNE SLUŽBY NA PODPORU RODINY S DEŤMI

- pomoc pri osobnej starostlivosti o dieťa,
- pomoc pri osobnej starostlivosti o dieťa v zariadení dočasnej starostlivosti o deti,
- služba na podporu zosúladovania rodinného života a pracovného života,
- služba na podporu zosúladovania rodinného života a pracovného života v zariadení starostlivosti o deti do troch rokov veku dieťaťa a služba včasnej intervencie.

3. SOCIÁLNE SLUŽBY NA RIEŠENIE NEPRIAZNIVEJ SOCIÁLNEJ SITUÁCIE Z DÔVODU ŤAŽKÉHO ZDRAVOTNÉHO POSTIHNUTIA, NEPRIAZNIVÉHO ZDRAVOTNÉHO STAVU ALEBO Z DÔVODU DOVRŠENIA DÔCHODKOVÉHO VEKU

- opatrovateľská služba,
- zariadenie opatrovateľskej služby,
- zariadenie podporovaného bývania,
- zariadenie pre seniorov,
- rehabilitačné stredisko,
- domov sociálnych služieb,
- špecializované zariadenie,
- denný stacionár,
- prepravná služba,
- sprievodcovská služba a predčitateľská služba,
- tlmočnická služba a sprostredkovávanie tlmočnickej služby,
- sprostredkovanie osobnej asistencie,
- požičiavanie pomôcok

4. SOCIÁLNE SLUŽBY S POUŽITÍM TELEKOMUNIKAČNÝCH TECHNOLOGIÍ

- monitorovanie a signalizácia potreby pomoci,
- krízová pomoc poskytovaná prostredníctvom telekomunikačných technológií

5. PODPORNÉ SLUŽBY

- odľahčovacia služba,
- pomoc pri výkone opatrovníckych práv a povinností,
- denné centrum,
- integračné centrum,
- jedáleň,
- pracovňa,
- stredisko osobnej hygieny

Formy sociálnych služieb:

- ***Ambulantná forma** – poskytuje sa fyzickej osobe, ktorá dochádza, je sprevádzaná alebo je dopravovaná do miesta poskytovania sociálnej služby,
- ***Terénna forma** – poskytuje sa fyzickej osobe v jej prirodzenom sociálnom prostredí alebo v jej domácom prostredí,
- ***Pobytová forma** v zariadení – poskytuje sa, ak súčasťou sociálnej služby je ubytovanie. Pobytová sociálna služba sa poskytuje ako celoročná sociálna služba alebo týždenná sociálna služba,
- ***Iná forma** – poskytuje sa najmä telefonicky alebo s použitím telekomunikačných technológií, ak je to účelné.

3 DEMOGRAFICKÁ ANALÝZA

Demografická analýza má za cieľ skúmať demografické štruktúry populačných skupín vzniknutých členením obyvateľstva podľa rodinného stavu, ekonomickej aktivity, najvyššieho dosiahnutého vzdelania a podobne.

Sociálne služby predstavujú jednu z foriem sociálnej pomoci pre ľudí v nepriaznivej sociálnej situácii a sú alebo v budúcnosti môžu byť pre mnohých dôležitou oporou sociálneho začlenenia občanov a uspokojovania sociálnych potrieb. Pre správne určenie potrieb poskytovania sociálnych služieb je tak potrebné poznať sociálne a demografické východiská subregiónu a samotnej obce.

Základné štatistické údaje a predpokladanú potrebu podpory pre jednotlivé cieľové skupiny obyvateľov subregiónu Bardejov – Stropkov – Svidník a uvedené údaje tvoria základné podklady pre plánovanie a realizovanie opatrení stanovených v koncepcii rozvoja sociálnych služieb PSK, z ktorej vychádza i rozvoj sociálnych služieb v obci Marhaň. Pre efektívne a aktuálne plánovanie je potrebné realizovať pravidelné parciálne regionálne analýzy pre jednotlivé špecifické ciele a opatrenia.

Základné štatistické údaje a predpokladaná potreba podpory pre jednotlivé cieľové skupiny obyvateľov subregiónu Bardejov-Stropkov-Svidník a obce Marhaň

Počet ekonomicky aktívnych obyvateľov

Spolu: 67.459

Okres Bardejov: 39.471 Obec Marhaň : 624 Podiel: 1,58%

Okres Stropkov: 10.671

Okres Svidník: 17.317

Podiel obyvateľov vo vekovej skupine 0-14 rokov (%):

Spolu: 15,17

Okres Bardejov: 17,07 Obec Marhaň: 20,75%

Okres Stropkov: 15,16

Okres Svidník: 14,88

Podiel obyvateľov vo vekovej skupine 15-64 rokov (%):

Spolu: 69,60

Okres Bardejov: 68,42 Obec Marhaň: 64,63%

Okres Stropkov: 69,89

Okres Svidník: 70,51

Podiel obyvateľov vo vekovej skupine 65 rokov a viac (%):

Spolu: 14,69

Okres Bardejov: 14,51 Obec Marhaň: 14,63

Okres Stropkov: 14,95

Okres Svidník: 14,61

Priemerný vek (roky):

Spolu: 39,93

Okres Bardejov: 39,16 Obec Marhaň: 38,62

Okres Stropkov: 40,29

Okres Svidník: 40,34

Štatistické údaje vychádzajú zo zdrojov Statdat, Štatistický úrad SR. 2018

SPOLOČNÉ CHARAKTERISTIKY PRE CIEĽOVÚ SKUPINU SENIORI

Pre porovnanie uvádzame charakteristiky pre cieľovú skupinu seniori, aby sme si ich porovnali s našou obcou a ktoré služby pre seniorov z obce sa môžu využívať v uvedenom subregióne.

Subregión Bardejov – Stropkov - Svidník má 131.043 obyvateľov, z ktorých je celkovo **19.250 seniorov vo veku 65+., t j. 14,69%.**

Z vyššie uvedených údajov a dát v grafoch a tabuľke prepočtu miery závislosti na pomoci od inej fyzickej osoby vyplýva:

1. Približne **2.040 obyvateľov** 65+ z celkového počtu 19.250 seniorov **potrebuje podporu sociálnych služieb**. Uvedené dáta uvádzajú, že miera závislosti na podpore inej fyzickej osoby sa zvyšuje vekom danej osoby.

2. V subregióne Bardejov - Stropkov - Svidník je **1.367 obyvateľov s diagnózou demencia**, z ktorých **601 potrebuje podporu v rámci pobytových sociálnych služieb**.

Odhadovaná potrebná vybavenosť miestami v pobytových službách pre seniorov je na úrovni **1.014 miest**.

3. V subregióne Bardejov - Stropkov - Svidník je **784 miest v pobytových sociálnych službách pre seniorov**. Z toho je 204 miest v špecializovaných zariadeniach, a podobne ako na úrovni celého PSK, je potrebné plánovať a pripravovať vnútornú transformáciu služieb pre seniorov smerom k špecializovanej podpore pre ľudí s diagnózami demencie.

Okrem tejto starostlivosti je pre seniorov zabezpečovaná starostlivosť aj v domácom prostredí.

1. Približne 1175 obyvateľov 65+ v tomto subregióne poberá príspevok na opatrovanie a opatrovateľská služba je poskytovaná v priemere 427 obyvateľom.

Celkovo je v regióne Bardejov - Stropkov – Svidník poskytovaná 2.386 obyvateľom nejaká forma podpory pre seniorov 65+. Tieto čísla ukazujú, že služby pre seniorov sú v tomto regióne relatívne dostatočné, ale najviac sú zabezpečované prostredníctvom neformálnej domácej starostlivosti – **príspevkom na opatrovanie**.

Tento fakt výrazne ovplyvňuje zabezpečovanie služby najmä pre osoby s vyššou mierou odkázanosti.

2. Počet vydaných rozhodnutí o odkázanosti len pre službu špecializované zariadenie s PAd bolo v tomto subregióne za posledné dva roky 174 rozhodnutí. Podobne je to aj so žiadateľmi o zabezpečenie poskytovanie sociálnej služby v špecializovanom zariadení s PAd v PSK, kde v posledných dvoch rokoch bolo daných 82 nových žiadostí. V tejto oblasti je možné konštatovať, že v subregióne Bardejov - Stropkov - Svidník sú služby pre seniorov relatívne dostupné. Podobná situácia je aj pri ostatných druhoch sociálnych služieb pre seniorov a aj pri neverejných poskytovateľoch.

3. Za zmienku stoja výstupy z dotazníkového prieskumu realizovaného medzi obcami, kde obce v tomto subregióne preferujú terénne služby a **potrebu odľahčovacej služby pre rodiny, ktoré sa starajú o seniora v domácom prostredí. Potrebnou službou, ktorú deklarujú ďalej aj obce, je služba denný stacionár, ktorá ma v subregióne Bardejov - Stropkov - Svidník kapacitu 533 miest a denné centrum s kapacitou 557 miest**. Tieto sociálne služby majú výrazne preventívny charakter pred inštitucionalizáciou seniorov, predovšetkým pre 766 seniorov, ktorí sú v počiatocnom štádiu demencie. Vzhľadom na trend starnutia populácie z hľadiska tejto skupiny bude v budúcnosti potrebné čiastočne rozšíriť kapacity služieb o pobytové miesta ale aj o kapacity služieb poskytovaných v domácnosti. Pre presné stanovenie počtu nových miest v budúcnosti je potrebné vždy ad-hoc realizovať parciálne regionálne analýzy v úzkej spolupráci s miestnou samosprávou a poskytovateľmi sociálnych služieb, ktoré v danom roku upresnia potrebu budovania nových kapacít v službách pre seniorov.

4. V subregióne Bardejov - Stropkov - Svidník sú relatívne dobre zabezpečené aj podporné služby pre seniorov - ide predovšetkým o **prepravnú službu**, ktorú poskytujú 3 poskytovatelia sociálnych služieb. Okrem toho sú v subregióne zastúpené v základnej vybavenosti nasledovné druhy

sociálnych služieb – požičiavanie pomôcok (1 poskytovateľ), jedáleň (3 poskytovateľov), základné a špecializované poradenstvo (2 poskytovatelia).

5. Z hľadiska zdravotného postihnutia je potrebné v subregióne Bardejov - Stropkov - Svidník rozvíjať službu včasnej intervencie, ktorú tu neposkytujú žiadny poskytovatelia sociálnych služieb. Podľa predpokladaného odhadu potreby tejto služby pre deti vo veku do 7 rokov, je v tomto subregióne 394 detí, ktoré potrebujú službu včasnej intervencie.

Ďalšie postupné rozširovanie tejto sociálnej služby je potrebné realizovať na základe pravidelnej parciálnej regionálnej analýzy, ktorá sa musí realizovať v spolupráci s organizáciami zastupujúcimi osoby so zdravotným postihnutím, poskytovateľmi sociálnych služieb a samosprávou.

3.1 Počet obyvateľov a pohyb obyvateľstva

Počet obyvateľstva je menší a ovplyvnený prirodzenými javmi ako migrácia, pôrodnosť či mortalita obyvateľov obce.

Analýza demografického vývoja v rokoch 2015 až 2019 v obci Marhaň.

Tabuľka 1 Vývoj počtu obyvateľov v obci Marhaň

rok	pohlavie	Predproduktívne %	Produktívne %	Poproduktívne %	Spolu %
2015	muži	21,71	69,73	8,56	49,7
	ženy	20,45	64,05	15,5	50,3
2016	muži	21,6	69,75	8,64	50,3
	ženy	19,17	65,21	15,63	49,7
2017	muži	21,79	68,84	9,37	50,8
	ženy	18,95	64	17,05	49,2
2018	muži	21,44	68,66	9,9	50,7
	ženy	18,51	62,98	18,51	49,3
2019	muži	22,68	66,8	10,52	50,3
	ženy	18,79	62,42	18,79	49,7

Zdroj: OcÚ Marhaň

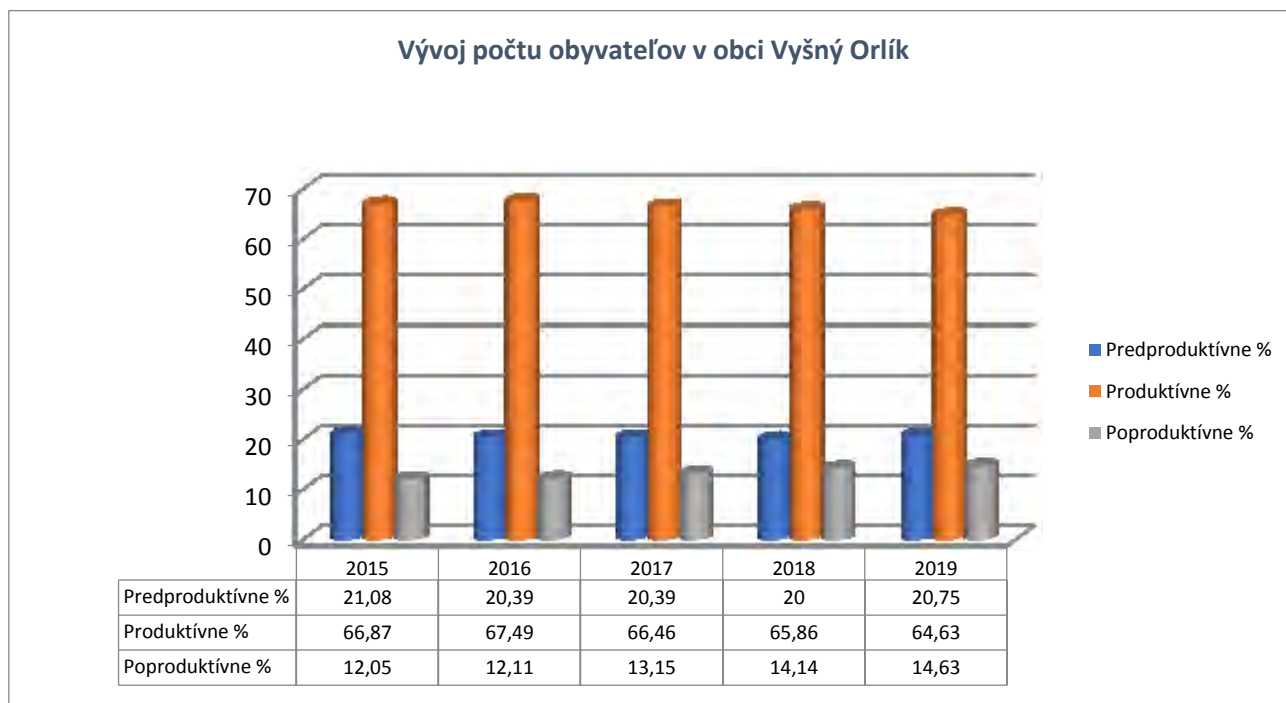
Tabuľka 2 Predpokladaný vývoj počtu obyvateľov

Rok	2020	2040
Počet obyvateľov	980	1005

Zdroj: OcÚ Marhaň

Graf 2 nám znázorňuje vývoj počtu obyvateľov v obci Marhaň za posledných päť rokov, kde môžeme vidieť, že najpočetnejšiu skupinu tvoria obyvatelia v produktívnom veku.

Graf 2 Vývoj počtu obyvateľov v obci Marhaň 2015-2019

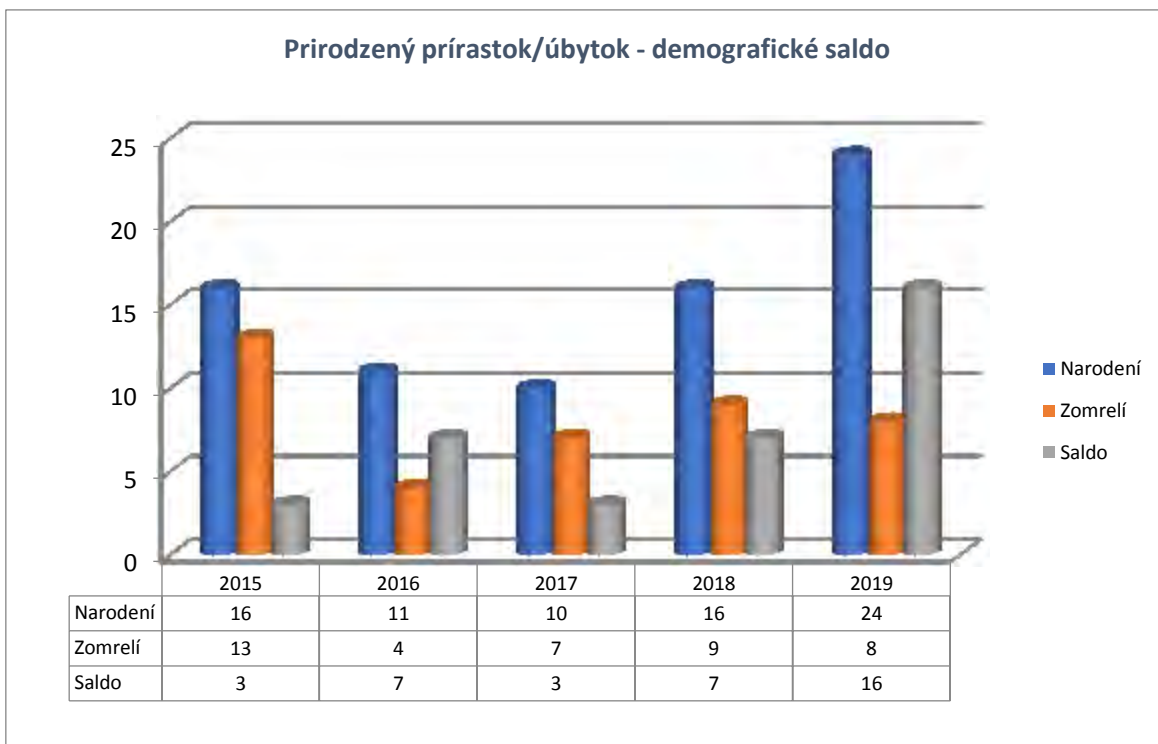


Zdroj: OcÚ Marhaň

Graf 3 nám znázorňuje prirodzený prírastok ako výsledok reprodukcie obyvateľstva, ktorý predstavuje rozdiel medzi počtom živonarodených a zomrelých obyvateľov dosahuje v poslednom období rokov 2015-2019.



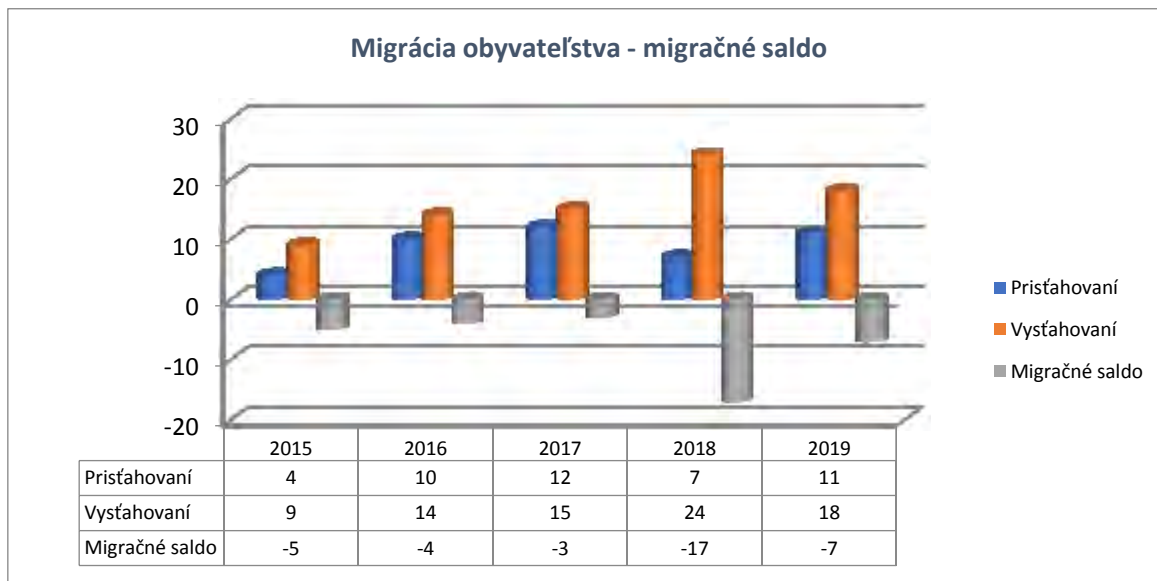
Graf 3 Prirodzený prírastok/úbytok 2015-2019



Zdroj: OcÚ Marhaň

V rámci migrácie obyvateľov dochádza skôr k vyst'ahovaniu , čo môže byť spôsobené odchodom obyvateľov za prácou. Migračné saldo v obci v roku 2018 zaznamenáva najvyššiu hodnotu vyst'ahovania obyvateľov.

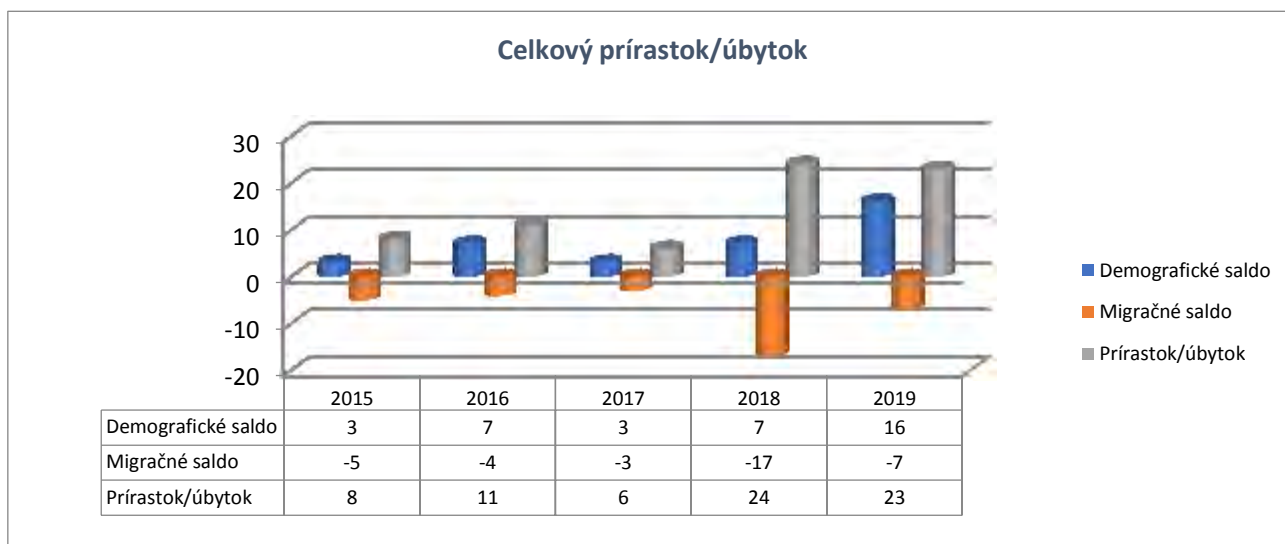
Graf 4 Migrácia obyvateľstva 2015-2019



Zdroj: OcÚ Marhaň

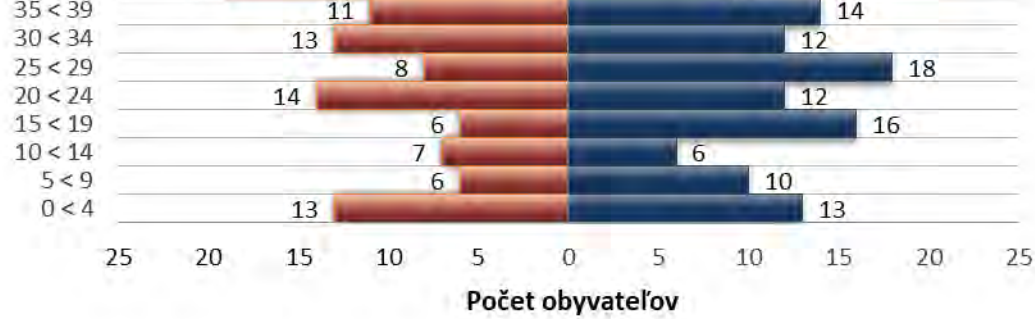
Celkový prírastok obyvateľstva je súčet prirodzeného prírastku a migračného salda. V obci Marhaň v období rokov 2015 – 2019 dochádza k celkovému prírastku obyvateľstva. Najvyšším celkovým prírastkom pozorujeme v rokoch 2018 a 2019.

Graf 5 Celkový prírastok/úbytok 2015-2019



Zdroj: OcÚ Marhaň

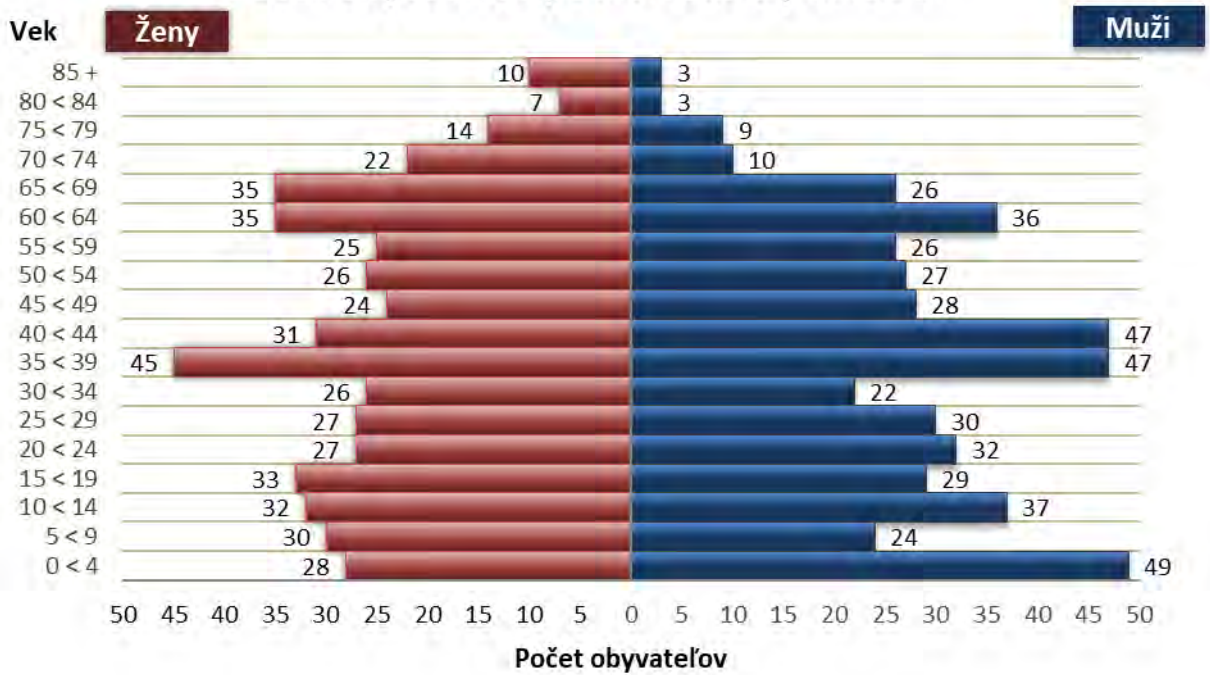
3.2 Štruktúra obyvateľov podľa pohlavia a veku



cupiny
(77)



Počet obyvateľov podľa veku a pohlavia



Tabuľka 3 Veková štruktúra obyvateľov podľa produktívnych vekových skupín

k 31.12.2019	Počet obyvateľov	Veková štruktúra obyvateľov					
		počet			podiel %		
		0-14	15-64	65+	0-14	15-64	65+
Marhaň	964	200	624	139	20,75%	64,63%	14,63%

Zdroj: Štatistický úrad SR databáza DATAcube, vlastné spracovanie

Vo vzťahu k ekonomickej aktivite, podľa produktívnych vekových skupín, prevláda produktívna zložka (15-64r.) nad predproduktívnou zložkou (0-14 r.) obyvateľstva, pričom podiel produktívnej zložky je 64,7 %.

3.3 Národnostná a konfesijná štruktúra obyvateľstva

Tabuľka 4 Národnostná štruktúra obyvateľov

Národnosť	muži	ženy	spolu
Slovenská	435	455	890
Rómska	4	9	13
Rusínska	1	0	1
Ukrajinská	0	1	1
Nezistená	32	30	62
Spolu	472	495	967

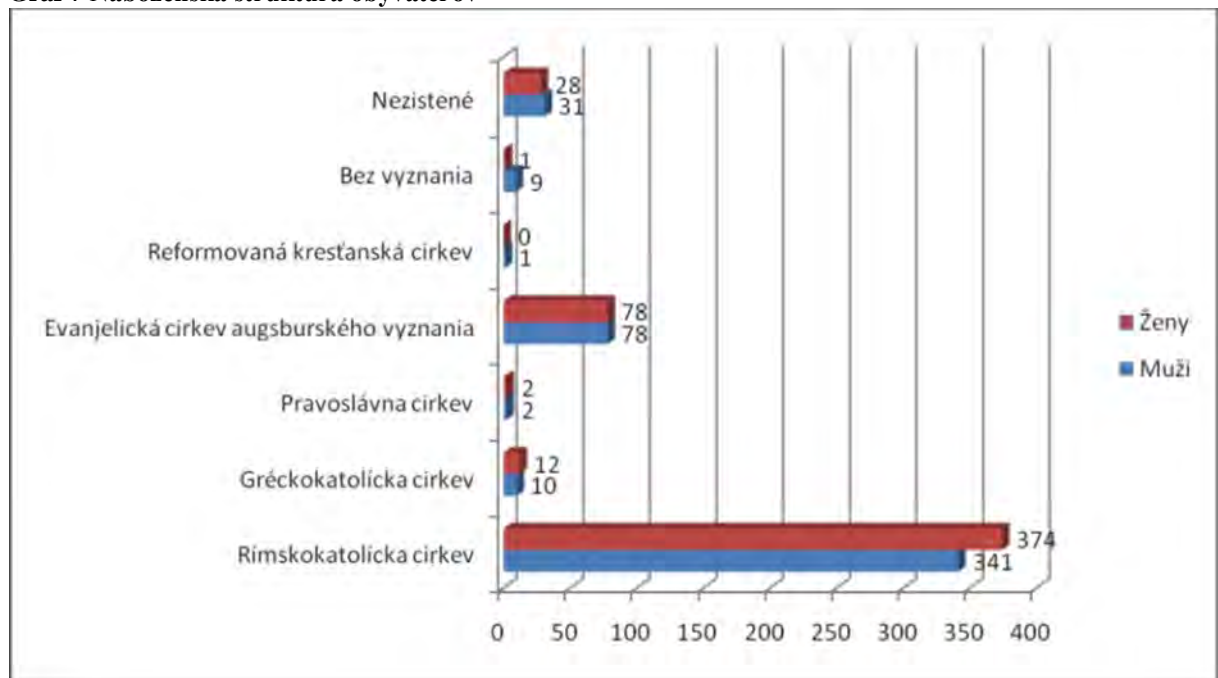
Národnostné zloženie obyvateľstva je takmer úplne homogénne, keďže v ňom podľa výsledkov výrazne dominuje slovenská národnosť.

Tabuľka 5 Náboženská štruktúra obyvateľov

Náboženské vyznanie	muži	ženy	spolu
Rímskokatolícka cirkev	314	374	715
Gréckokatolícka cirkev	10	12	22
Pravoslávna cirkev	2	2	4
Evanjelická cirkev augsburského vyznania	78	78	156

Reformovaná kresťanská cirkev	1	0	1
Bez vyznania	9	1	10
Nezistené	31	28	59
Spolu	472	495	967

Graf 7 Náboženská štruktúra obyvateľov



Z hľadiska vierovyznania v obci prevláda rímskokatolícke, evanjelické a gréckokatolícke náboženstvo.

3.4 Nezamestnanosť

Významným sociálno-ekonomickým javom spojeným s existenciou trhu práce je nezamestnanosť. Tá predstavuje jednak vážny ekonomický problém pretože prezentuje stratenú hodnotu ekonomiky, no zároveň je i významným indikátorom, pretože je spojená so spoločenskými javmi ako sú zvýšená rozvodovosť, kriminalita, zlé mentálne a fyzické zdravie, rôzne sociálno-patologické javy a pod.

Vysoká nezamestnanosť má teda aj silný vplyv na život samotných nezamestnaných. Strata zamestnania prináša pre jednotlivca rôzne negatívne dôsledky, ktoré sa netýkajú len poklesu životnej úrovne, spojeného s poklesom príjmu, ale aj výrazných zmien v každodennom živote, spoločenských vzťahoch, hodnotách, v sociálnych inštitúciách (najmä v rodine). Nezamestnaní majú menej priestoru pre prijímanie zásadných rozhodnutí o svojom živote a menšiu šancu rozvíjať svoje zručnosti. Z dlhodobej nezamestnanosti hrozí pre jednotlivca riziko asociálneho správania spôsobené nudou, nadbytkom času, nedostatkom programu a povinností a vylúčením zo spoločnosti. Medzi

najzávažnejšie dôsledku nezamestnanosti patrí výskyt chudoby. Chudoba a nezamestnanosť sú totiž veľmi úzko spojené fenomény, spôsobujúce jednotlivcom ťažké sociálne a psychologické dôsledky.

Na zabezpečovanie práva občanov na zamestnanie je zriadený ÚPSVaR ako verejnoprávna inštitúcia, ktorý v rozsahu svojej pôsobnosti, ako jeden z viacerých subjektov, v súčinnosti s reprezentatívnymi organizáciami zamestnancov a zamestnávateľov vykonávajú politiku zamestnanosti.

Štatistické údaje v tejto oblasti sú dosť relatívne čísla. Každá inštitúcia si vedie svoju vlastnú štatistiku podľa vlastných kritérií. K dispozícii sú iba údaje z Úradu práce, sociálnych vecí a rodiny, ktorý vedie evidenciu uchádzačov o zamestnanie (tento údaj však nezahŕňa celkový počet nezamestnaných z dôvodu chýbajúcich údajov o dobrovoľne nezamestnaných). Taktiež nie je k dispozícii údaj o počte osôb, ktoré pracujú v zahraničí.

Obec Marhaň leží v okrese Bardejov, ktorý patrí k menej rozvinutým okresom s vysokou mierou nezamestnanosti.

3.5 Školstvo a zdravotníctvo

Školské vzdelanie je odrazom kultúrnej vyspelosti každej spoločnosti a odráža celkové ekonomické, hospodárske a sociálne pomery. S nárastom počtu vysokých škôl rastie aj vzdelanostná štruktúra obyvateľstva.

V obci sa nachádza základná škola, ktorá bola slávnostne daná do prevádzky 7. septembra 1969. Navštevujú ju nielen žiaci z Marhane, ale aj z deviatich priľahlých obcí.

V súčasnosti výchovu a vzdelávanie detí v obci poskytuje:

- Základná škola - počet žiakov 228
- Materská škola - 34 detí, 13detí- prípravka

Na mimoškolské aktivity je zriadená:

- Súkromná umelecká škola Bardejov vysunuté pracovisko ZÚŠ pri ZŠ Marhaň
- Voľnočasové krúžky pri ZŠ Marhaň

Na základe analýzy doterajšieho vývoja možno očakávať, že rozvoj vzdelávania sa bude orientovať na **zvýšenie vzdelanostnej úrovne.**

Zdravotníctvo

Zdravotnú starostlivosť pre obyvateľov obce poskytuje:

- Poliklinika Dr. J. Goldbergera Giraltovcu, ILB, s. r. o., a ďalší súkromní lekári pre dospelých a deti
- Nemocnica s poliklinikou Bardejov

K dispozícii je rýchlá zdravotná služba v Raslaviciach a v Bardejove a lekárne v Giraltovcu, Raslaviciach a Bardejove, vrátane predajní zdravotníckych potrieb.

- Na základe analýzy doterajšieho vývoja možno očakávať, že rozvoj zdravotnej starostlivosti sa bude orientovať na : zlepšenie zdravotného stavu obyvateľstva.

4. SOCIÁLNA INFRAŠTRUKÚRA A OBČIANSKA VYBAVENOSŤ V OBCI

Poslaním sociálnych služieb v obci Marhaň je pomôcť ľuďom udržať si alebo znovu získať svoje miesto v spoločnosti, komunite, kde žijú. Ich cieľom je zaistiť pomoc a podporu ľuďom, ktorí riešia najrôznejšie problémy z dôvodu nepriaznivej sociálnej situácie, dlhodobo nepriaznivého zdravotného stavu, zdravotného postihnutia, či krízovú sociálnu situáciu a nie sú schopní tieto problémy riešiť bez pomoci druhých.

Sociálna infraštruktúra kvalitu a dostupnosť sociálnych služieb.

Občianska vybavenosť a jej úroveň vytvára materiálne predpoklady pre rozvoj sociálnych služieb.

4.1 Technická infraštruktúra

Technická infraštruktúra Celkový vzhľad obce sa každým rokom zlepšuje, na čom má veľkú zásluhu starostlivosť občanov o bývanie a vysoké percento rekonštruovaných domov. V obci sa zrealizovalo množstvo prác, ktoré dotvárajú okolie a spríjemňujú život obyvateľom.

Vodovod: V obci verejný vodovod nie je vybudovaný. Jednotlivé výrobné prevádzky, obecné zariadenia a privátne domy sú napájané na studne, čo v poslednom období spôsobuje pre obyvateľov problémy s dostatkom a kvalitou vody. **Ide o jeden z hlavných problémov v obci.**

Kanalizácia: Verejná kanalizácia v obci nie je vybudovaná. Pri jednotlivých objektoch sú zriadené žumpy, z ktorých je zabezpečovaný vývoz.

Zásobovanie plynom: Obec je plne plynofikovaná. Výrobné prevádzky, verejné budovy, obchodná sieť a rodinné domy sú napojené na rozvody plynu. Rozvody plynu nie sú realizované v rómskej osade.

Cestná infraštruktúra: Stav verejných a obecných komunikácií je na dobrej úrovni.

4.2 Bývanie V roku 1787 mala 48 domov a 456 obyvateľov, v roku 1828 mala 66 domov a 495 obyvateľov.

V súčasnosti má obec 963 obyvateľov. V Marhani sú vybudované nové domy, obec sa rozšírila o nové ulice.

4.3 Zdravotníctvo

V obci sa nenachádza zariadenie zdravotníckej starostlivosti.

4.4 Súčasný stav poskytovania sociálnych služieb v obci

„Cieľom koncepcie rozvoja sociálnych služieb v obci Marhaň je zabezpečenie práva občanov na soc. služby, zvýšenie kvality a dostupnosti soc. služieb s dôrazom na rozvoj nedostatkových služieb.“

Obec Marhaň zabezpečuje v súčasnom období nasledovné sociálne služby a sociálnu pomoc:

* **posudkovú činnosť na účely odkázanosti na sociálnu službu:** je to povinná činnosť, ktorú obec v prípade potreby musí zabezpečiť na základe zákona o sociálnych službách, obyvatelia však v prípade potreby môžu využiť pomoc viacerých neverejných (ako aj verejných) poskytovateľov, ktorí poskytujú sociálne služby rôznou formou (terénnou, ambulatnou, príp. inou) či už na území celého Prešovského kraja alebo v regióne okresu Bardejov, príp. iného okresu.

Okrem poskytovania služieb, zabezpečovaných na základe zákona o sociálnych službách, predstavujú veľmi významnú súčasť komunitného rozvoja a začleňovania jedincov do spoločnosti aj rôzne organizácie.

Dôležitou súčasťou každodenného života obyvateľov, obzvlášť obyvateľov v riziku sociálneho vylúčenia, sú totižto rôzne sociálne aktivity (ako napr. záujmová činnosť, komunitná činnosť, dobrovoľnícka činnosť, kultúrne, spoločenské a športové akcie a pod.).

Týmto sociálnymi aktivitami možno veľmi účinne predchádzať rôznym formám asociálneho správania, ktoré sú častokrát vyvolané napr. veľkým množstvom voľného času, nudou, absenciou povinností, absenciou pocitu spolupatričnosti, pocitom nedocenenia, chudobou, sklonsmi k užívaniu návykových látok a pod. Z tohto hľadiska je pomerne negatívnym momentom skutočnosť, že v obci Marhaň existuje len obmedzená ponuka sociálnych aktivít a spoločenskej činnosti pre obyvateľov prostredníctvom rôznych organizácií a záujmových subjektov (čo je však, na druhej strane, pre obec s takýmto nízkym počtom obyvateľov prirodzené) i dôvodov obmedzených finančných zdrojov.

4.5 Súčasný stav poskytovania sociálnych služieb k 31.12.2021 v obci Marhaň

4.5.1 Posudková činnosť na účely odkázanosti na sociálnu službu: je to povinná činnosť, ktorú obec v prípade potreby musí zabezpečiť na základe zákona o sociálnych službách,

4.5.2 Opatrovateľská služba:

Opatrovateľská služba je starostlivosť v domácom prostredí, zatiaľ je to jediná forma terénnych sociálnych služieb v komunite obce pre kategóriu seniorov. Obsah a rozsah ich poskytovania je prevažne zameraný na samotnú a limitovane chápanú opatrovateľskú službu poskytovanú len v časovo úzko vymedzenom rozsahu, ktorý dovoľuje vykonávať len vlastné úkony pomoci a ošetrovateľských činností.

4.5.3 Základné sociálne poradenstvo v prípade potreby poskytnutia základných informácií,

4.5.4 Komunitné centrum v obci nie je zriadené

4.5.5 Terénne sociálne služby v obci sú už v súčasnom období zabezpečované.

4.5.6 Sociálne služby počas pandémie COVID 19

V súvislosti s ohrozením verejného zdravia II. stupňa, z dôvodu ochorenia COVID-19, vláda Slovenskej republiky dňa 12. marca 2020 od 06:00 hod. vyhlásila mimoriadnu situáciu pre územie Slovenskej republiky. Nikto nepredpokladal a nikto nebol pripravený na pandémiu, ktorá nás zasiahla. V nadväznosti na toto vyhlásenie bola obec nútená prijať nové opatrenia na ochranu zdravia občanov. Chceli sme chrániť každého obyvateľa, preto sme ihneď nakúpili bavlnené rúška, ktoré

sme distribuovali do každej domácnosti. Stále sa snažíme eliminovať riziko šírenia choroby, znižovať možnosti negatívnych dopadov na seba, blízkych i okolie. Aj z tohto dôvodu obec hneď na začiatku šírenia ochorenia COVID-19 vytvorila databázu najzraniteľnejších skupín obyvateľstva - seniori, ľudia s ťažkým zdravotným postihnutím, osamelí občania, ľudia v núdzi a v karanténe. Prostredníctvom telekomunikačných technológií oslovujeme občanov s cieľom sociálneho kontaktu a poradenstva, informácie o ich zdravotnom stave a ich potrebách. Obec im pomáha formou nákupov základných potravín, hygienických potrieb a liekov do domácností, zabezpečuje stravovanie pre tých ktorí o túto službu požiadajú. Ľuďom v karanténe (marginalizovaná rómska komunita) zabezpečuje terénny asistent COVID potraviny, lieky, pitnú vodu, drevo. Obec organizovala aj testovanie obyvateľov na COVID 19.

4.6 Ostatná občianska vybavenosť

Obecný úrad a kultúrny dom je kompletne zrekonštruovaný a spĺňajúci tepelný audit. Kaštieľ Desseffyovcov bol s rodinnou hrobkou zrekonštruovaný, interieri sa postupne doplňujú a v budúcom období budú prístupné verejnosti. V o vyhradenom priestore sa zriaďuje klub dôchodcov a priestory pre animačné výtvarné a sochárske aktivity žiakov a obyvateľov obce.

4.7 Poskytovatelia sociálnych služieb v obci – súčasný stav

4.7.1 Verejní poskytovatelia sociálnych služieb

Verejným poskytovateľom sociálnych služieb v obci Marhaň je samotná obec. Podľa § 80 zákona o sociálnych službách sú v pôsobnosti obce možné nasledujúce aktivity:

- * vypracúvať a schvaľovať komunitný plán sociálnych služieb,
- * utvárať podmienky na podporu komunitného rozvoja,
- * rozhodovať o odkázanosti a zániku odkázanosti na sociálnu službu v zariadení pre seniorov v zariadení opatrovateľskej služby, v dennom stacionári, o odkázanosti na opatrovateľskú službu,
- * poskytovať alebo zabezpečovať poskytovanie:
 - sociálnej služby v nízkoprahovom dennom centre, nocľahárni, zariadení pre seniorov, zariadení opatrovateľskej služby a v dennom stacionári,
 - nízkoprahovej sociálnej služby pre deti a rodinu,
 - opatrovateľskej služby,
 - prepravnej služby,
 - odľahčovacej služby,
 - pomoci pri osobnej starostlivosti o dieťa podľa § 31 zákona,
 - terénnej sociálnej služby krízovej intervencie,
- * poskytovať základné sociálne poradenstvo,
- * zriaďovať, zakladať a kontrolovať nocľaháreň, nízkoprahové denné centrum, zariadenie pre seniorov, zariadenie opatrovateľskej služby a denný stacionár,
- * viesť evidenciu posudkov o odkázanosti na sociálnu službu podľa stupňa odkázanosti fyzickej osoby na pomoc inej fyzickej osoby, evidenciu rozhodnutí a prijímateľov

sociálnych služieb,

- * vyhľadávať fyzické osoby, ktorým treba poskytnúť sociálnu službu,
- * poskytovať štatistické údaje z oblasti poskytovania sociálnych služieb.

Sociálne služby v obci zabezpečuje obec svojim občanom cez domovy sociálnych služieb a stacionáre v okresnom meste Bardejov, Svidník a v meste Giraltovce.

4.7.2 Neverejní poskytovatelia sociálnych služieb

V obci Marhaň nepôsobí žiaden neverejný poskytovateľ sociálnych služieb.

4.7.3 Poskytovanie sociálnych služieb mimo obce

Obyvatelia však v prípade potreby môžu využiť pomoc viacerých neverejných (ako aj verejných) poskytovateľov, ktorí poskytujú sociálne služby rôznou formou (terénnou, ambulatnou, príp. inou) či už na území celého Prešovského kraja alebo v regióne okresu Svidník, príp. iného okresu.

Okrem poskytovania služieb, zabezpečovaných na základe zákona o sociálnych službách, predstavujú veľmi významnú súčasť komunitného rozvoja a začleňovania jedincov do spoločnosti aj rôzne organizácie.

Dôležitou súčasťou každodenného života obyvateľov, obzvlášť obyvateľov v riziku sociálneho vylúčenia, sú totižto rôzne sociálne aktivity (ako napr. záujmová činnosť, komunitná činnosť, dobrovoľnícka činnosť, kultúrne, spoločenské a športové akcie a pod.).

Týmto sociálnymi aktivitami možno veľmi účinne predchádzať rôznym formám asociálneho správania, ktoré sú častokrát vyvolané napr. veľkým množstvom voľného času, nudou, absenciou povinností, absenciou pocitu spolupatričnosti, pocitom nedocenenia, chudobou, sklonmi k užívaniu návykových látok a pod. Z tohto hľadiska je pomerne negatívnym momentom skutočnosť, že v obci Marhaň existuje len obmedzená ponuka sociálnych aktivít a spoločenskej činnosti pre obyvateľov prostredníctvom rôznych organizácií a záujmových subjektov (čo je však, na druhej strane z dôvodov obmedzených finančných zdrojov).

4.7.4 Spolupráca obce s ÚPSVaR v Bardejove

V záujme podpory komunitného rozvoja a iných zákonov a všeobecno-záväzných nariadení obec zabezpečuje v spolupráci s Úradom práce sociálnych vecí a rodiny Bardejov a Svidník aj iné služby:

- * menšie obecné služby – cieľom je udržiavať u dlhodobo nezamestnaných obyvateľov pracovné návyky. V obci túto službu využívajú priemerne 4 nezamestnaní občania.
- * iné opatrenia aktívnej politiky trhu práce, cieľom v zmysle zákona č. 5/2004 Z. z. o službách v zamestnanosti je udržiavať u miestnych dlhodobo nezamestnaných obyvateľov pracovné návyky.
- * návštevy jubilantov, rôzne posedenia s dôchodcami a pod. : aktivity pre seniorov v záujme ich integrácie a aktívnej účasti na živote obce.

5. ANALÝZA SÚČASNÉHO STAVU SOCIÁLNYCH SLUŽIEB V OBCI

Aby sme sa dostali k racionálnemu rozvoju sociálnych služieb v obci Marhaň je potrebné bližšie sa oboznámiť so silnými a slabými stránkami ako i príležitosťami a ohrozeniami v oblasti sociálnych služieb v podmienkach obce:

5.1 SWOT ANALÝZA obce Marhaň

SILNÉ STRÁNKY	SLABÉ STRÁNKY
<ul style="list-style-type: none"> * aktívny prístup miestnej samosprávy realizujúci konkrétne systematické kroky vedúce k zlepšeniu riešenia životných situácií obyvateľov obce, * poskytovanie základného sociálneho poradenstva, * finančná komisia pre správu obecného majetku, komisia pre školstvo, kultúru a šport, komisia pre výstavbu územné plánovanie, komisia pre ochranu verejného poriadku a na vybavovanie sťažností, * existujúca stabilná opatrovateľská služba v obci, * evidencia žiadosti o prijatie do pracovného pomeru a s tým spojená možnosť poskytovania opatrovateľskej služby kvalifikovanými pracovnými silami * dobrá dostupnosť poskytovaných sociálnych služieb v Giraltovciach, Prešove, Svidníku, * sieť sociálnych služieb s potenciálom ďalšieho rozvoja, * spolupráca s SKCH, SČK a ostatnými poskytovateľmi sociálnych služieb, * existencia terénnej sociálnej práce, * existujúce voľnočasové aktivity: aktívna činnosť denného centra – Klub seniorov, organizovanie kultúrnych, spoločenských a športových podujatí, * existencia dostatku spolkov a občianskych združení (futbalový klub, dobrovoľný hasičský zbor a pod.), * zvyšujúci sa záujem obyvateľov o sociálnu starostlivosť, * pôsobenie terénnych zdravotných asistentov, * zabezpečený rozvoz stravy 	<ul style="list-style-type: none"> * nedostatočný počet zariadení sociálnych služieb v obci, * nedostatok finančných prostriedkov na rozširovanie rozsahu a druhu sociálnych služieb v rámci rozpočtu, * nedostatočný počet špecifických služieb pre sociálne vylúčených, * nedostatočný prenos informácií medzi subjektmi poskytujúcimi sociálne služby, * poddimenzovanosť pracovníkov na obecnom úrade pre oblasť sociálnych služieb, * nárast sociálno-patologických javov u miestnych obyvateľov (najmä alkohol), * vysoká nezamestnanosť v obci, * absencia denného centra v obci, * absencia zariadenia núdzového bývania, * výskyt drobnej kriminality, * absencia strediska osobnej hygieny, * absencia koncepcie sociálneho bývania, * málo pracovných príležitosti pre zdravotne postihnutých občanov, * neexistujúce zariadenie pre seniorov v obci, * absencia spolupráce s VÚC v oblasti sociálnych služieb, * nedostatok finančných prostriedkov v rozpočte obce na sociálnu oblasť * nespokojnosť s úrovňou poskytovaných služieb

Príležitosti	Ohrozenia
<ul style="list-style-type: none"> * možnosť získania finančných prostriedkov zo štrukturálnych fondov EU, ÚPSVaR a iných zdrojov, * možnosť zapojiť sa do projektov v oblasti poskytovania sociálnych služieb, * rozvoj nových foriem sociálnych služieb, * registrácia sociálnych služieb na VÚC, 	<ul style="list-style-type: none"> * neisté finančné zabezpečenie poskytovania sociálnych služieb, * meniace sa legislatívne prostredie, problémová implementácia zákona č. 448/2008 o sociálnych službách, * zvyšujúci sa počet občanov odkázaných na sociálne služby,
<ul style="list-style-type: none"> * vytváranie cielených partnerstiev a spolupráce pri poskytovaní sociálnych služieb, * ďalšie vzdelávanie personálu poskytujúceho sociálne služby, * v dlhodobom časovom horizonte zriadiť nové zariadenia poskytujúce sociálne služby, * zriadenie komunitného centra, * zriadenie denného stacionára, * zriadenie zariadenia pre seniorov, * zriadenie zariadenia núdzového bývania. 	<ul style="list-style-type: none"> * nepriaznivý demografický vývoj, starnutie populácie, * nárast počtu neúplných rodín, * nárast rozvodovosti, * nárast alkoholizmu medzi deťmi a mládežou, * migrácia za prácou, odchod jednotlivcova alebo celých rodín, * nedostatok samostatného bývania pre mladé rodiny * nedostatok sociálnych bytov, * zvyšovanie nákladovosti sociálnych služieb, * riziko zvyšovania úhrad a dlhodobej udržateľnosti financovania, * nedostatok pobytových sociálnych zariadení, * starnutie populácie, * nedostatok pracovných príležitostí, * riziko nesúladu plánovania financovania sociálnych služieb s potrebami obyvateľov.

6. ABSENCIA SOCIÁLNYCH SLUŽIEB A VÝCHODISKOVÁ POZÍCIA PRE STANOVENIE CIEĽOV A PRIORÍT

Na základe vzorky obyvateľov obce bol vykonaný prieskum formou dotazníka.

Na základe vzorky obyvateľov obce bol vykonaný prieskum formou dotazníka.

Vedomostná úroveň obyvateľov o sociálnych službách je slabá. Väčšinou obyvateľov by sa obrátilo na ÚPSVaR a na organizácie, ktoré tieto služby poskytujú.

V prípade trvalého postihnutia člena rodiny by sa rodinní príslušníci zaistili starostlivosť samy, alebo by využili pomoc blízkych.

V súčasnej dobe by obyvatelia v dôchodkovom veku využívali služby nasledovne:

- komunitné centrum 30

- klub dôchodcov , 40
- opatrovateľská služba 5
- jedáleň pre seniorov a denný stacionár 25
- poradenstvo 10
- sociálne byty 3

Dané služby by najviac využívali seniori, osoby so zdravotným postihnutím a človek v nepriaznivej situácii.

Zo skupín obyvateľov obce si najviac pozornosti zaslúžia rodiny s malými deťmi, rodiny s postihnutými deťmi, dlhodobo chorí a občania v sociálnej kríze a deti a dospelí z marginalizovaných skupín.

1. Rozšírenie foriem sociálnych služieb podľa konkrétnych požiadaviek na zabezpečenie:

- a) sociálnej služby na riešenie nepriaznivej sociálnej situácie z dôvodu ťažkého zdravotného postihnutia,
- b) nepriaznivého zdravotného stavu,
- c) dovŕšenia dôchodkového veku,
- d) zariadenie opatrovateľskej služby a terénnej sociálnej služby,
- e) jedální pre dôchodcov, prípadne denný stacionár pre seniorov,
- f) zriadenie klubu dôchodcov a klub pre mládež.

2. Zriadenie komunitného centra pre marginalizované skupiny s poskytovaním terénnej sociálnej práce so zameraním na:

pomoc, asistenciu, poradenstvo, súčinnosť, sprevádzanie, intervencia a sociálne poradenstvo zapojením do projektu TSP a TP s prítomnosťou MRK.

3. Budovanie doplnkovej rekreačnej infraštruktúry:

- a) cyklistické a cykloturistické trasy s doplnkovou vybavenosťou a ich napojenie na kostrovú sieť PSK,
- b) revitalizácia centra obce so zameraním na vybudovanie relaxačnej a oddychovej zóny – s drobnou architektúrou a zeleňou,
- c) dobrovoľné rekonštrukčné práce podporou dotácií a grantov na verejných priestranstvách pred obydliami spoločensky neprispôsobivých obyvateľov v rámci komunit osôb odkázaných na pomoc, aby sa u nich vytvoril pocit zodpovednosti a potreba začlenenia sa do spoločenského života v obci
- d) dobudovanie športového areálu – aktivita pre mládež vo voľnom čase

4. Opatrovateľská služba pre občanov ktorí sú na tento druh sociálnej služby odkázaní so zreteľom na ich zotrvanie v domácom prostredí.

5. Vytvorenie osobitného príjemcu s okolitými obcami pre občanov so sociálnymi a spoločenskými problémami.

7 ANALÝZA POŽIADAVIEK PRIJÍMATEĽOV SOCIÁLNYCH SLUŽIEB

7.1 Časový plán realizácie koncepcie rozvoja sociálnych služieb

Komunitný plán sociálnych služieb obce Marhaň participuje na PHRSR obce Marhaň 2016 – 2021. Čiastkovým cieľom je vytvoriť podmienky pre skvalitnenie spoločenského života v obci. Nakoľko finančné možnosti obce v súčasnom programovom rozpočte sú ohraničené je potrebné túto požiadavku zahrnúť do programového rozpočtu na rok podľa komunitného plánu na roky 2021 – 2025). Určite nie je v možnostiach obce realizovať tento zámer len z vlastných zdrojov. Zámerom môže byť vypracovaný projekt s využitím viac zdrojového financovania a uchádzať sa o úpravu rozpočtu obce na II. polrok 2021, ale len s pomocou cez projekty z prostriedkov Európskej únie určených na tento cieľ, alebo Národných projektov.

7.2 Spôsob vyhodnocovania koncepcie rozvoja sociálnych služieb

Významnú úlohu v procese komunitného plánovania zohrávajú najmä miestni obyvatelia. Od nich sa očakáva, že vyjadria svoje požiadavky vo sfére poskytovania sociálnych služieb, a teda aj komunitného plánovania. Tento plán budú priebežne monitorovať, zodpovedne posudzovať a vytvárať aj jeho finančné zabezpečenie.

Účasť na komunitnom plánovaní:

- písomné návrhy občanov – preberá poverený pracovník
- ústne návrhy občanov – na obecnom úrade sa vyhotoví úradný záznam o predloženej návrhu, ktorý predkladateľ potvrdí svojim podpisom
- účasť obyvateľov obce na verejnom zhromaždení.

7.3 Komunitný plán možno meniť:

- a) ak sa zmenia národné priority c oblasti sociálnych služieb,*
- b) ak sa získajú mimoriadne finančné prostriedky na konkrétne potreby*
- c) ak niekto predloží konkrétne nové návrhy na poskytovanie sociálnych služieb.*

8. KONCEPCIA ROZVOJA SOCIÁLNYCH SLUŽIEB PSK NA ROKY 2020 – 2025

Koncepcia rozvoja sociálnych služieb PSK na roky 2020-2025 definuje 5 strategických cieľov:

1. Podporovať miestnu samosprávu v tvorbe efektívnej siete sociálnych služieb pre senioro (predchádzanie inštitucionalizácie, zapojenie do NP DI PTT a do IROP).
2. Zabezpečiť rozvoj sociálnych služieb pre ľudí so zdravotným postihnutím (ambulantomé a terénne služby podľa potrieb subregiónov, špecializovaných zariadení komunitného typu).

3. Zabezpečiť rozvoj sociálnej služby pre ľudí v nepriaznivej alebo krízovej situácii (podľa potrieb komunit, multirezortná odvetvová spolupráca).
4. Zvyšovanie povedomia verejnosti o sociálnych službách a ovplyvňovanie verejných politik prostredníctvom komunikačných aktivít (komunikačné technológie, spolupráca s akademickou obcou, vzdelávanie pracovníkov sociálnych služieb).
5. Kontinuálne zvyšovanie kvality sociálnych služieb v súlade s podmienkami kvality poskytovaných sociálnych služieb (opatrovnícka reforma, prevádzkové štandardy zariadení, debarierizácia, personálne zdroje).

Sociálne služby je nutné poskytovať predovšetkým tým obyvateľom, ktorí sú z rôznych dôvodov znevýhodnení, resp. ohrození sociálnou exklúziou (príp. existuje reálny predpoklad, že takáto situácia u nich nastane). Ide o nasledovné skupiny obyvateľov:

- * **seniori,**
- * **občania s ťažkým zdravotným postihnutím alebo s nepriaznivým zdravotným stavom,**
- * **občania ohrození správaním iných fyzických osôb, rodiny so zanedbávanými deťmi, s deťmi s poruchami správania, rodičia, ktorí nezabezpečujú riadnu starostlivosť a výchovu svojich detí,**
- * **občania v nepriaznivej sociálnej situácii z dôvodu, že nemajú zabezpečené nevyhnutné podmienky na uspokojovanie základných životných potrieb; resp. pre závislosť od návykových látok nie sú schopní samostatne riešiť svoje problémy,**
- * **dlhodobo nezamestnaní a občania odkázaní na pomoc v hmotnej núdzi,**
- * **neprispôsobiví občania (z dôvodu životných návykov, spôsobu života), zotrvávajúci v**

lokality s prítomnosťou koncentrovanej a generačne reprodukovanej chudoby.

Po zhrnutí a analýze všetkých dostupných podkladov a po špecifikácii problémov v oblasti sociálnej pomoci a sociálnych služieb bol proces komunitného plánovania sociálnych služieb z hľadiska strategického plánovania zameraný prioritne na **štyri nosné cieľové skupiny:**

- * **Seniori**
- * **Ťažko zdravotne postihnutí občania ako i občania so zdravotnými obmedzeniami**
- * **Deti, mládež a rodiny v riziku sociálneho vylúčenia**
- * **Neprispôsobiví občania a iní obyvatelia, ohrození chudobou a sociálnym vylúčením.**

Z dostupných demografických údajov na základe štatistického predpokladu sme vypočítali počet občanov, ktorí budú potrebovať istú formu sociálnej pomoci, prípadne sociálnych služieb. Použili sme pri tom orientačné údaje, ktoré vymedzujú potrebu sociálnych služieb vo vzťahu k veku, miere závislosti na pomoc pri sebaobsluže a zdravotného postihnutia. Údaje sme taktiež získali z dotazníkov, čiže vlastného zisťovania (viď príloha ku komunitnému plánu).

Sociálne znevýhodnené skupiny v našej obci môžeme rozdeliť na:

- a) **seniori**
- b) **nezamestnaní**

- c) **deti a mládež**
- d) **zamestnanci s nízkym vzdelaním**
- e) **občania so sociálnymi a spoločenskými problémami.**

SENIORI

Služby určené seniorom sú poskytované občanom, ktorí dosiahli vek rozhodný pre priznanie starobného dôchodku a ocitli sa v situácii vyžadujúcej podporu komunity, je možné charakterizovať túto skupinu týmito spoločnými prejavmi:

- *predlžovanie individuálneho aj priemerného veku*
- *nárast miery chorobnosti a tým aj závislosti na sociálnej pomoci*
- *vdovstvo – skôr, či neskôr strata životného partnera a s tým súvisiace sociálne a ekonomické zmeny*
- *stále existujúci využiteľný potenciál jedincov k aktivitám vo svoj prospech aj v prospech komunity.*

Z hľadiska početnosti ide o jedinú sociálnu kategóriu populácie, ktorá má trvale a prirodzene vzostupnú tendenciu svojho rastu premietajúcu nárastu v porovnaní k pomeru k ostatným kategóriám populácie komunity.

Opatrovateľská služba

Opatrovateľská služba je starostlivosť v domácom prostredí, zatiaľ je to jediná forma terénnych sociálnych služieb v komunite obce pre kategóriu seniorov. Obsah a rozsah ich poskytovania je prevažne zameraný na samotnú a limitovane chápanú opatrovateľskú službu poskytovanú len v časovo úzko vymedzenom rozsahu, ktorý dovoľuje vykonávať len vlastné úkony pomoci a ošetrovateľských činností. Celodenné poskytovanie opatrovateľskej služby sa zatiaľ neposkytuje. Pritom vzrastá počet občanov, ktorí by potrebovali opatrovateľské služby, ale v inom rozsahu a sortimente.

NEZAMESTNANÍ A ZAMESTNANCI S NÍZKYM VZDELANÍM

V spolupráci s ÚPSV a R Bardejov a Svidník obec organizuje verejnoprospešné práce alebo menšie obecné služby. V rámci tejto činnosti podporuje udržiavanie pracovných návykov u osôb, ktoré majú problém uplatniť sa na trhu práce.

DETI A MLÁDEŽ

Pre športové vyžitie detí najmä v čase osobného voľna má obec k dispozícii:

- Futbalové ihrisko
- Multifunkčné ihrisko
- Knižnica

ZDRAVOTNE POSTIHNUTÍ

Skupina občanov, ktorej sociálne problémy vznikajú ako následok ich zdravotného postihnutia, ktoré buď vrodené alebo získané úrazom, či chorobou počas ontogenézy.

Z hľadiska charakteru postihnutia rozdeľujeme občanov so zdravotným postihnutím do 5 základných kategórii:

- *mentálne a psychické postihnutia*
- *zmyslové postihnutia*
- *postihnutia pohybového aparátu*
- *kombinované postihnutia*
- *ostatné postihnutia (mnohé majú charakter civilizačných ochorení)*

Každá z uvedených kategórii postihnutí má rozdielne dopady na sociálne následky postihnutia a tým aj na špecifické potreby a formy pomoci spoločnosti pri ich uspokojovaní. Zákon o sociálnych službách venuje dostatočný priestor v oblasti poskytovania sociálnych služieb čo sa týka sortimentu ich druhov ako aj foriem poskytovania. Mimo oblasť sociálnych služieb je najdôležitejším právnym predpisom v novej legislatíve podpora sociálneho začlenenia fyzických osôb s ťažkým zdravotným postihnutím do spoločnosti.

V obci je zabezpečený bezbariérový vstup do stacionára a k dispozícií je tiež vybudovaný bezbariérový byt.

OBČANIA SO SOCIÁLNYMI A SPOLOČENSKÝMI PROBLÉMAMI

Svojím zložením ide o najrôznorodjšiu sociálnu skupinu, preto aj potreby, prístupy, formy a nástroje sociálnej pomoci vo vzťahu k tejto sociálnej skupine sú veľmi rôznorodé. K tejto sociálnej skupine zaraďujeme:

- občanov bez prístrešia
- občania prepustení z výkonu trestu odňatia slobody a ústavu na výkon väzby
- dlhodobo nezamestnaní občania
- občania spoločensky neprispôsobiví
- závislí občania
- rómska komunita

V obci žije rómske etnikum. Vzhľadom k rôznorodosti ostatných skupín a neexistencii štatistických údajov v požadovanej štruktúre a skladbe je možné počet skupiny a zvlášť niektorých jej kategórii len odhadnúť.

Obec v rámci svojich finančných možností podporuje ich začlenenie do spoločnosti. Ak vezmeme prevenciu ako celok od sekundárnej po primárnu, ako predchádzanie vzniku nežiaducich spoločenských situácií včasným odstraňovaním ich príčin, tak zameranie sociálnej prevencie by malo byť najvyšším princípom predchádzania patologických javov a krízovým situáciám rodinách.

Vyhľadávanie, nápravné a rehabilitačné postupy na dosiahnutie pozitívnej zmeny spadajú pod kompetencie samosprávy, aby mohli v súčinnosti s rodinou zabezpečiť základné životné podmienky. Na to ale v samospráve často nie je dostatok vzdelaných a odborne fundovaných

sociálnych pracovníkov a problém je aj v nízkej výkonnosti ekonomiky, ktorá nedokáže zabezpečiť dostatok finančných prostriedkov na sociálnu prevenciu.

9 STRATÉGIA ROZVOJA SOCIÁLNYCH SLUŽIEB V OBCI MARHAŇ

9.1 VÍZIA A CIELE, CIELE A PRIORITY, PRIORITY A OPATRENIA, OPATRENIA A AKTIVITY

Na základe vykonanej analýzy sociálnej situácie v obci Marhaň a zapracovaním názorov a podnetov občanov (viď príloha č. 1) stanovuje si obec nasledovné ciele a priority rozvoja sociálnych služieb na roky 2021 – 2027

VÍZIA, CIELE A PRIORITY CIEĽOVÝCH SKUPÍN

CS 1 - sociálne služby na riešenie nepriaznivej sociálnej situácie z dôvodu ťažkého zdravotného postihnutia, nepriaznivého zdravotného stavu alebo z dôvodu dovŕšenia dôchodkového veku - seniori a zdravotne postihnutí

Vízia: V roku 2027 je zvýšená kvalita, zlepšená dostupnosť sociálnych služieb a vytvorenie siete zariadení sociálnych služieb pre seniorov. Osoby so zdravotným postihnutím žijúce v obci sú v čo najväčšej miere samostatné a nezávislé, je podporovaná ich snaha zamestnať sa a pracovať, vzdelávať sa a aktívne využívať voľný čas.

Hlavný cieľ: Zvýšiť kvalitu života osôb so zdravotným postihnutím a seniorov žijúcich na území obce ponukou kvalitných sociálnych služieb a rozšíriť ponuku ďalších sociálnych služieb podľa dopytu.

Špecifický cieľ 1:

Zlepšiť dostupnosť sociálnych služieb, zvýšiť ich kvalitu a rozsah pre cieľovú skupinu a rozvíjať denné, terénne, ambulantné a pobytové sociálne služby v spolupráci s okolitými obcami.

Opatrenie 1.1

Opätovne zriadiť centrum komplexných služieb v dennom stacionári pre seniorov a osoby so zdravotným postihnutím ako spoločnú investíciu o okolitými obcami

Aktivity:

Opätovne prehodnotiť potrebu sociálneho zariadenia v obci a jeho rozsah poskytovaných služieb a stanoviť optimálnu kapacitu

- prehodnotiť vhodnosť pôvodných priestorov denného stacionára a ich úprava na zabezpečovanie komplexných služieb vrátane prvotného vybavenia, poskytovania stravovania a občerstvenia a aktivít vo voľnom čase.

- stanoviť kapacitu zariadenia a preveriť možnosti získania NFP z Plánu obnovy,
- zaregistrovať prevádzkovateľa soc. služieb na PSK, spracovať projekt a predložiť ho na MPSVaR SR k registrácii a získaniu NFP,
- vybudovať zariadenie moderných komplexných služieb v dennom stacionári pre seniorov a osoby so zdravotným postihnutým (zariadenie opatrovateľskej služby, linka dôvery pre zdravotne postihnutých, rehabilitačné služby, poradenstvo, doplnkové služby, požičovňa pomôcok) s možnosťou aktívneho a plnohodnotného trávenia voľného času počas dňa so stravovaním,

Vybudovať a zriadiť v budovu bývalej MŠ v spolupráci firmou ILB, s. r. o. Giraltovece zariadenie pre poskytovanie ambulantných zdravotníckych služieb, lekáreň a dopravené služby pre pacientov na odborné vyšetrenia pre obec Marhaň a okolité obce.

- zistiť vhodnosť priestorov na poskytovanie zdravotníckych služieb, vypracovať PD a rozpočet.
- nadviazať spoluprácu s firmou ILB, s. r. o., a spracovať zámer na rekonštrukciu objektu a prvotné vybavenie

Zodpovednosť: obec Marhaň a okolité obce

Časový plán: 2023 - 2024

Zdroje financovania: rozpočet obce, granty, dotácie MPSVaR SR, MZ SR, projekty a fondy EÚ, súkromné zdroje prevádzkovateľov

Opatrenie 1.2

Zabezpečiť poskytovanie opatrovateľskej služby aj po 15:00 hodine a počas víkendov

Aktivity.

- zistiť potrebu rozšírenia poskytovanej opatrovateľskej služby,
- zabezpečiť udržateľnosť opatrovateľskej služby a prijať 1 opatrovateľku spĺňajúcu potrebnú kvalifikáciu,

Zodpovednosť: obec Marhaň

Časový plán: 2023 - 2023

Zdroje financovania: rozpočet obce MPSVaR SR a súkromné zdroje.

Opatrenie 1.3.

Podpora vytvárania pracovných miest pre osoby v produktívnom veku so zdravotným postihnutím zriadením chráneného pracoviska a chránenej dielne

Aktivity:

- mapovať záujem o prácu v chránených dielnach a chránených pracoviskách,
- spracovať projekt na poskytnutie dotácie na zriadenie chránenej dielne resp. chráneného pracoviska,
- prehodnotiť alternatívy zriadenia pracovísk, žiadateľ ako obec, alebo podnikateľ, alebo

- formou samozamestnania,
- prehľbovať spoluprácu obce s Úradom práce, sociálnych vecí a rodiny a podnikateľskými subjektmi pôsobiacich na území obce,
 - vytvárať a realizovať projekty na zvyšovanie zamestnanosti cieľovej skupiny a v rámci nich vyhľadávať podnikateľské subjekty a vytvárať pracovné miesta pre cieľovú skupinu,
 - vytvárať a realizovať programy ďalšieho vzdelávania a realizovať rekvalifikačné kurzy,
 - realizovať programy na zvýšenie spoločenskej zodpovednosti firiem,
 - podporovať podnikateľské aktivity v sociálnej oblasti,

Zodpovednosť: Obec Marhaň, neverejní poskytovatelia služieb, neziskové organizácie,

Časový plán: 2023- 2027

Zdroje financovania: podľa záujmu a počtu vytvorenia pracovných miest, financovanie z rozpočtov poskytovateľov služieb , ÚPSVaR SR, neziskové organizácie

Opatrenie 1.4.

Upraviť priestory a vybaviť inventárom zariadenia pre seniorov – klub dôchodcov v rekonštruovanom kaštieli

Aktivity:

- zistiť potrebu inventáru pre vybavenie klubu dôchodcov,
- spracovať voľnočasové aktivity vo vnútorných ako i vonkajších priestoroch pre seniоров z obce

Zodpovednosť: obec Marhaň, neverejní poskytovatelia sociálnych služieb z blízkeho okolia

Časový plán: podľa záujmu o zabezpečenie služby

Zdroje financovania: klienti, spolufinancovanie obce Marhaň

Opatrenie 1.5.

Rozšírenie sociálnych služieb o prepravné služby

Aktivity:

- prehodnotiť potrebu mikrobusu pre potreby zabezpečovania sociálnych služieb pre rôzne cieľové skupiny,
- zakúpiť mikrobús s prídavným zariadením pre postihnuté osoby odkázané na tieto služby,

Zodpovednosť: obec Marhaň

Časový plán: 2021 - 2025

Zdroje financovania: rozpočet obce, granty, dotácie MPSVaR SR, projekty, fondy EÚ a MAS

CS 2 – sociálne služby krízovej intervencie - osoby v nepriaznivej sociálnej situácii, príslušníci marginalizovanej rómskej komunity, ktorí sú ohrození sociálnym vylúčením

Vízia: Do roku 2027 bude v obci vytvorený systém sociálnych služieb, ktorý bude napomáhať zabezpečiť základné životné potreby a prispieť k zvýšeniu sociálnej začlenenosti cieľových skupín najmä rómskej komunity.

Hlavný cieľ: Osobám sociálne odkázaným a ohrozeným sociálnym vylúčením zabrániť sociálnemu vylúčeniu na okraj spoločnosti a zlepšiť podmienky pre ich sociálnu integráciu

Špecifický cieľ 1: Zlepšiť podmienky pre vzdelávanie a prístup na trh práce dlhodobo nezamestnaným

Opatrenia 2.1

Zriadiť sociálny podnik v obci do roku 2024

Aktivity:

- spracovať projektový zámer a žiadosť pre registráciu podniku sociálnej integrácie na MPSVaR SR,
- zabezpečiť vhodné priestory pre prevádzku sociálneho podniku,
- spracovať a predložiť žiadosť o poskytnutie regionálneho príspevku v rámci menej rozvinutých okresov na zakúpenie technológie a platov,
- spracovať žiadosť o poskytnutie príspevku pre dlhodobo nezamestnaných z obce Marhaň a uzatvoriť pracovné zmluvy s odbornými pracovníkmi

Časový plán: 2024 - 2025

Zdroje financovania: regionálny príspevok, NFP z Programu Ľudské zdroje, Fond obnovy, rozpočet obce.

Opatrenia č. 2.2

Vytvoriť podmienky zamestnania pre cieľovú skupinu pre udržiavanie návykov práce a pre uplatnenie na trhu práce

Aktivity:

- spracovať žiadosti pre menšie obecné služby a iné nástroje aktívnej politiky – aktivačné práce, evidencia uchádzačov formou dobrovoľníckej služby.

CS3 - sociálne služby na podporu rodiny s deťmi a mládežou

Vízia: V roku 2027 rodiny s deťmi a mládežou nadobudli vyššiu hodnotu. Sú komplexne, profesionálne a citlivo podporované a v prípade ohrozenia je rodina či len jej členovia chránená, v obci sú vytvorené adekvátne podmienky na podporu a pomoc.

Hlavný cieľ: Vytvoriť vhodné podmienky pre nezávislý život rodín s deťmi. Osobám sociálne odkázaným a ohrozeným sociálnym vylúčením zabrániť sociálnemu vylúčeniu na okraj spoločnosti a zlepšiť podmienky pre ich sociálnu integráciu

Princípy:

Zapojením miestneho spoločenstva – pri zapájaní miestnej komunity obyvateľov obce Marhaň boli metódy a formy oslovenia a zapojenia tak, aby nikto u komunity nebol diskriminovaný a vylučovaný.

Partnerstvo medzi všetkými účastníkmi t. j. potreby a ciele účastníkov majú rovnakú váhu. Všetkým názorom bol venovaný rovnaký priestor.

Špecifický cieľ 3.1:

Zlepšiť dostupnosť služieb a zvýšiť kvalitu a rozsah sociálnych služieb pre rodiny s deťmi a mládežou a rozvíjať terénne a ambulantné sociálne služby

Opatrenie 3.1

Zabezpečiť ochranu ohrozených rodín, detí a mládeže v meste a vybudovať systém podpory rodín v kríze.

Aktivity:

- zabezpečiť v spolupráci s neverejnými poskytovateľmi sociálnych služieb z blízkeho okolia podmienky pre poskytovanie sociálneho, psychologického, právneho poradenstva, a sprievodcovský servis.

Zodpovednosť: obec Marhaň, neverejní poskytovatelia sociálnych služieb

Časový plán: 2024 - 2025

Zdroje financovania: rozpočet obce, MPSVaR SR

Špecifický cieľ 3.2:

Zlepšovať dostupnosť samostatného bývania mladých rodín v obecných nájomných bytoch a v vysporiadaných pozemkoch pre IBV.

Opatrenie: 3.2

Vybudovať nájomné obecné byty podľa spracovanej projektovej dokumentácie v bývalej základnej škole a nové obecné nájomné byty.

Aktivity: 1 etapa

- zabezpečiť finančné prostriedky na rekonštrukciu bývalej základnej školy ,
- zabezpečiť verejné obstarávanie a výber dodávateľa rekonštrukčných prác ,
- zabezpečiť napojenie na verejný vodovod a v prípade možností na obecnú kanalizáciu,
- financovanie vykonaných prác a zabezpečenie kolaudačného rozhodnutia a užívacieho povolenia,

Aktivity: 2 etapa

- spracovať projektovú dokumentáciu pre územné rozhodnutie a stavebné povolenie,
- majetkovo právne vysporiadať pozemky pre výstavbu nájomných bytov a individuálnej výstavby
- zabezpečiť finančné zdroje formou úveru,
- verejné obstarávanie a ostatné náležitosti k výstavbe
- zabezpečiť výhodnejšie podmienky pre pridelovanie nájomných bytov mladým rodinám

Zodpovednosť: obec Marhaň

Časový plán: 2024 - 2027

Zdroje financovania: obec, dotácie, granty, zdroje EÚ, štátny fond bývania

Špecifický cieľ 3.3

Zlepšiť technickú infraštruktúru v obci a rómskej osade.

Opatrenia 3.3

Zabezpečiť prístup k pitnej vode pre obec a osobitne pre rómsku osadu.

Aktivity:

- vybudovať vŕtanú studňu pre zásobovanie rómskej osady a I. etape vybudovať ulice nad základnou školou,
- vypracovať PD pre prístup k pitnej vode z vodovodného radu Starina a kanalizácie v rámci spoločnej investície s obcami Lascov a Brezou s vybudovaním ČOV pri obci Brezov.

Zodpovednosť: obec Marhaň, VSVS Bardejov, MŽP SR

Časový plán: 2023 - 2027

Zdroje financovania: obec, dotácie, granty, zdroje EÚ, ŠR.

Opatrenie 3.4.

Realizovať efektívnu prevenciu v rodinách

Aktivity:

- programy zamerané na výchovu, osvetu, výchova k rodičovstvu, partnerské vzťahy,
- rozšíriť spektrum podporných aktivít pre rodiny, voľnočasových aktivít a klubovej činnosti,
- realizovať prázdninové aktivity – denné tábory počas prázdnin pre deti zo sociálne znevýhodneného prostredia,
- zlepšiť spoluprácu rodičov s učiteľmi, výchovnými poradcami na ZŠ a poskytovateľmi sociálnych služieb – realizácia preventívnych programov.

Zodpovednosť: obec Marhaň, základná škola na území obce.

Časový plán: 2021- 2025

Zdroje financovania: dotácie, grantové zdroje rozpočet obce

9.1.2 Cieľ Komunitného sociálneho plánu obce Marhaň:

Zvýšenie kvality a dostupnosti sociálnych služieb pre občanov obce Marhaň

9.1.3 Priority rozvoja sociálnych služieb v obci Marhaň.

Obec by sa mala prioritne zamerať najmä na oblasti:

- a) podpora zotrvania klienta v prirodzenom prostredí rozvojom terénnych sociálnych služieb
- b) rozvoj ambulantných sociálnych služieb a pobytových sociálnych služieb v zariadení s denným a týždenným pobytom,
- c) vzdelávanie zamestnancov v oblasti sociálnych služieb,
- d) **rozšírenie foriem sociálnych služieb podľa konkrétnych požiadaviek na zabezpečenie:**

- poskytovanie sociálnej služby na riešenie nepriaznivej sociálnej situácie z dôvodu ťažkého zdravotného postihnutia,
- nepriaznivého zdravotného stavu,
- dovŕšenia dôchodkového veku,
- zariadenie opatrovateľskej služby a terénnej sociálnej služby - práce
- jedáleň pre dôchodcov, prípadne denný stacionár pre seniárov
- zriadenie klubu dôchodcov a klubu pre mládež

- 1. **Zriadenie komunitného centra pre marginalizované skupiny s poskytovaním terénnej sociálnej práce so zameraním na:** pomoc, asistenciu, poradenstvo, súčinnosť, sprevádzanie, intervencia a sociálne poradenstvo so zapojením do projektu TSP.

9.1.4 Opatrenia a aktivity

- 1. **Podpora zotrvania občanov obce v ich prirodzenom prostredí, poskytovanie pobytových služieb iba v súlade s potrebou intenzívnej pomoci - poskytovať pobytové služby len vtedy, ak terénne služby nestačia pokryť potreby občanov.**

Aktivity na dosiahnutie cieľa:

- 1.1 Rozširovať a skvalitňovať opatrovateľskú službu pre občanov v súlade s potrebami,
- 1.2 Rozširovať podporné služby pre starých a osamelých občanov – donáška obedov, liekov a iné služby,
- 1.3 Zriadiť v obci Denný stacionár pre seniorov a osoby so zdravotným postihnutím a
- 1.4 V súlade s finančnými možnosťami zriadiť v obci prepravnú službu,
- 1.5 **Za podpory fondov EÚ a štátu vytvárať priestor pre terénnu a komunitnú sociálnu prácu.**
Zriadiť komunitné centrum a podporovať jeho činnosť najmä pre rómske deti a podporovať činnosť a zriaďovanie komunitného centra nasledovne:
 - 1.5.1 Asistencia pri vyhlásení konkurzu ma majetok dlžníka (Osobný bankrot)
 - 1.5.2 Intervencie smerujúce k zvýšeniu šance uplatniť sa na trhu práce, alebo k udržaniu pracovných miest
 - 1.5.3 Intervencie zamerané na zlepšenie zdravotného stavu klientov, alebo intervencie zamerané na zvýšenie dostupnosti služieb zdravotnej starostlivosti,
 - 1.5.4. Intervencie zamerané na prevenciu sociálno-patologických javov a zmiernenie ich negatívnych dopadov,
 - 1.5.5. Intervencie zamerané na zvyšovanie celkovej gramotnosti detí, dostupnosť vzdelávacích inštitúcií
 - 1.5.6 Intervencie smerujúce k zabezpečeniu benefítov a k plneniu povinností vyplývajúcich zo sociálneho systému

2. Zvýšiť kvalitu poskytovaných sociálnych služieb a sociálneho poradenstva poskytovaných obcou a sociálnych partnerov.

Aktivity na dosiahnutie cieľa:

- 2.1 Pre zabezpečenie sociálneho poradenstva vyškoliť zamestnanca na obecnom úrade,
- 2.2 Zabezpečovať odborné vzdelávanie pracovníkov obce v oblasti sociálnej práce,
- 2.3 V rámci možností podporovať partnerstvo a spolufinancovanie sociálnych partnerov pri poskytovaní sociálnych služieb pre občanov obce,

3. Vytvoriť organizačné a materiálne podmienky na realizáciu úloh obce podľa sociálnej legislatívy a komunitného plánu sociálnych služieb

Aktivity na dosiahnutie cieľa :

- 3.1 Dohodnúť spoločný postup so sociálnymi partnermi pri zabezpečení odbornej činnosti spojenej s posudzovaním odkázanosti občanov na sociálnu službu,
- 3.2 V nasledujúcich rozpočtoch obce počítat' s výdavkami na sociálne služby a ich skvalitňovanie v súlade s predpokladanými potrebami,
- 3.3 Uchádzať sa o finančné prostriedky na výstavbu nájomných sociálnych bytov a podporu sociálnej ekonomiky – sociálny podnik,
- 3.5 Aktívne sa zapájať do získavania zdrojov od rôznych donorov na podporu sociálnych aktivít.

4. Časový plán realizácie komunitného plánu sociálnych služieb obce, plánované ciele a aktivity zamerané na realizáciu komunitného plánu sociálnych služieb obce budú zabezpečené nasledovne:

Cieľ č. 1 Aktivity 1.1 až 1.5 budú plnené priebežne, podľa potrieb a odkázanosti občanov.

Cieľ č. 2 Aktivita 2.1 bude realizovaná do konca roka 2023, aktivity 2.2 a 2.3 sa budú realizovať priebežne.

Cieľ č. 3 Aktivita 3.1 sa zrealizuje do konca roka 2023 uzavretím dohody so sociálnymi partnermi. Aktivita 3.2 sa zabezpečí každoročne v čase prípravy rozpočtu obce na ďalší rok. Aktivita 3.3. sa začne do konca roka 2023. Aktivity 3.4. a 3.5 sa budú realizovať priebežne.

9.2 Vyhodnocovanie a plnenie komunitného plánu sociálnych služieb

Plnenie zámerov, cieľov a opatrení ktoré vyplývajú z komunitného plánu sociálnych služieb bude hodnotené na zasadnutí obecného zastupiteľstva 1x ročne, vždy pri schvaľovaní záverečného účtu obce. Na rokovanie zastupiteľstva bude predložená správa o plnení úloh komunitného plánu sociálnych služieb, aktuálnej situácii a aktualizácii úloh obce v oblasti sociálnych služieb nabudúce obdobie. Pri schvaľovaní sa navrhnu financie na realizáciu priorít a aktivít komunitného plánu rozvoja sociálnych služieb.

Zásady uplatňovania Komunitného plánu sociálnych služieb (ďalej iba „KPSS“)

- KPSS je základným rozvojovým dokumentom, na ktorý sa musí prihliadať pri profilovaní všetkých rozvojových a rozvoj podporujúcich aktivít v oblasti sociálnych služieb.
- KPSS je záväzným pre tvorbu rozpočtu obce a jeho aktivity sú premietnuté do rozpočtu obce.
- KPSS je základným podkladom pre tvorbu sociálnych projektov.
- KPSS je po jeho schválení základným rozvojovým dokumentom pre obec.
- KPSS je rozvojový dokument, ktorého aktivity obec priamo realizuje:
 - (Obec ako realizátor)**, alebo vytvára a podporuje vytvorenie podmienok na ich realizáciu,
 - (Obec ako iniciátor, partner)** inými subjektmi v prospech sociálneho rozvoja obce.
- KPSS je rozvojový usmerňujúci dokument pre všetky subjekty existujúce, či majúce aktivity na území mesta, ktoré chcú realizovať činnosti sociálneho rozvojového charakteru (podnikateľské subjekty, odborné organizácie, štátne orgány, mimovládny sektor.)
- KPSS je otvorený, verejne dostupný dokument, priebežne aktualizovaný a reagujúci na prichádzajúce podnety, príležitosti a zmeny vnútorného a vonkajšieho prostredia.

10 IMPLEMENTÁCIA KOMUNITNÉHO PLÁNU

Mimoriadne dôležitým bodom v záujme efektívneho naplňovania zadefinovaných cieľov, priorít a opatrení komunitného plánu je dôraz na vhodné nastavenie jeho implementácie. Okrem časového rozvrhu jednotlivých aktivít je potrebné mať na zreteli aj možné zmeny realizačných podmienok v blízkej budúcnosti - či už z legislatívneho hľadiska, alebo finančných, materiálnych, personálnych a iných zdrojov. V záujme úspešnej implementácie komunitného plánu je nevyhnutné neustále monitorovanie týchto realizačných podmienok, monitorovanie potrieb prijímateľov sociálnych služieb a taktiež priebežné monitorovanie a vyhodnocovanie samotného dokumentu.

Za implementáciu, aktualizáciu a komunikáciu KPSS sú zodpovedné volené a výkonné orgány samosprávy

10.1 Harmonogram realizácie opatrení

Zadefinované opatrenia plánuje obec realizovať podľa nasledovného harmonogramu:

Opatrenie			Rok plánovanej realizácie opatrenia									
			2022-2023		2024		2025		2026		2027	
Číslo	Názov	Opat. Podľa zákona o soc.										

		službách (A/N)											
Cieľová skupina: Seniori													
1.1	Podpora sociálnych kontaktov realizáciou kultúrno-spoločenských podujatí pre seniorov a oceňovaním jubilantov	A	A	A	A	A	A	A	A	A	A	A	A
1.2	Zabezpečovať kvalitnejšie poradenstvo o poskytovaných sociálnych službách	A	A	A	A	A	A	A	A	A	A	A	A
1.3	Zriadiť klub vybaviť pre seniorov, podporovať ich nenáročné aktivity pre obec. Zlepšenie bezbariérového prístupu do budov a na verejných priestranstvách	A	A	A	A	A	A	A	A	A	A	A	A
1.4	Zabezpečovať poskytovanie stravovacích služieb v dennom stacionáre v jedálni, resp. donáškou do domu	A/Z	N	N	A	A	A	A	A	A	A	A	A
1.5	Zriadiť denný stacionár pre seniorov od III. stupňa odkázanosti Zabezpečovať služby v dennom stacionáre s možnosťou rôznych aktivít. Podpora psychohygieny seniorov a zvyšovanie pocitu užitočnosti posilňovaním dobrovoľníckej činnosti (napr. pri výsadbe kvetín, spoluprácou pri vedení krúžkov a pod.)	A/Z	N	N	N	N	A	A	A	A	A	A	A
1.6	Zakúpiť mikrobús s plošinou pre prepravu seniorov s možnosťou jeho využitia na	A/Z	N	N	N	A	A	A	A	A	A	A	A

	zájazdy, výlety a návštevy u lekára												
Cieľová skupina: Ťažko zdravotne postihnutí občania a občania so zdravotným obmedzeniami													
2.1	Podpora zriaďovania chránených dielní a chránených pracovísk na území obce	A	A	A	A	A	A	A	A	A	A	A	A
2.2	Zabezpečenie vhodných a dostupných v dennom stacionári priestorov na klubovú činnosť pre ŤZP občanov	A	A	A	A	A	A	A	A	A	A	A	A
2.3	Využívať mikrobus s plošinou pre prepravu i ŤZP seniorov s možnosťou jeho využitia na zájazdy, výlety a návštevy u lekára	A/N	N	N	N	N	A	A	A	A	A	A	A
2.4	Podpora poskytovania opatrovateľskej služby v domácnosti v prípade potreby	A/N	N	N	A	A	A	A	A	A	A	A	A
2.5	Zlepšenie bezbariérového prístupu do budov a na verejných priestranstvách	A/N	N	N	N	N	N	A	A	A	A	A	A
Cieľová skupina: Deti, mládež a rodina v riziku sociálneho vylúčenia													
3.1	Skvalitnenie športovísk v obci a detských ihrísk pre aktivity detí s rodičmi	A/N	N	A	A	A	A	A	A	A	A	A	A
3.2	Organizácia kultúrno-spoločenských podujatí pre deti, mládež a rodiny	A	A	A	A	A	A	A	A	A	A	A	A

3.3	Podporovať mimoškolské aktivity mládeže a Podpora činnosti organizácií a inštitúcií, ktorých cieľovou skupinou sú deti a mládež	A	A	A	A	A	A	A	A	A	A	A
Cieľová skupina: Iné osoby ohrozené chudobou a sociálnym vylúčením												
4.1	Podpora celoživotného vzdelávania (rekvalifikačné kurzy, školenia...) zriadením komunitného centra	A/N	N	N	A	A	A	A	A	A	A	A
4.2	Realizácia základného sociálneho poradenstva	A	A	A	A	A	A	A	A	A	A	A
4.3	Zapájanie sa do projektov menších obecných služieb a ďalších nástrojov AOTP	A	A	A	A	A	A	A	A	A	A	A
4.4	Podpora sociálne odkázaných osôb a rodín	A	A	A	A	A	A	A	A	A	A	A

10.2 Realizačné podmienky

Personálne, prevádzkové, organizačné a finančné podmienky nevyhnutné pre realizáciu stanovených opatrení budú závisieť od vývoja spoločenskej situácie, mimoriadnych udalostí, potrieb prijímateľov sociálnych služieb, legislatívnych zmien a nastavenia spôsobu financovania sociálnych služieb v spoločnosti.

Obec na zabezpečenie realizácie stanovených opatrení v sociálnych službách bude využívať najmä nasledovné finančné zdroje:

* **Rozpočet poskytovateľa sociálnych služieb.**

* **Ministerstvo práce sociálnych vecí a rodiny SR**

- príspevky na financovanie sociálnych služieb
- dotácie na rozvoj sociálnych služieb,

*** Ministerstvo investícií, regionálneho rozvoja a informatizácii,**

*** Prešovský samosprávny kraj**

- príspevky na financovanie sociálnych služieb,
- dotačná schéma

*** Úrad práce sociálnych vecí a rodiny v Bardejove**

*** Iné zdroje**

- národné a nadnárodné grantové programy, štrukturálne fondy , sponzorské dary a pod. Fond Obnovy

Predpokladané finančné zdroje z rozpočtu obce na realizáciu jednotlivých opatrení na roky 2021 – 2027

Tabuľka predpokladaných finančných nákladov na realizáciu jednotlivých opatrení č.1

Opatrenie		Predpokladané finančné náklady (€)					Náklady spolu (€)
		2022-2023	2024	2025	2026	2027	
Cieľová skupina: Seniori							
1.1	Podpora sociálnych kontaktov realizáciou kultúrno-spoločenských podujatí pre seniorov a oceňovaním jubilantov	800,00	800,00	900,00	900,00	1,000,00	4 400,00
1.2	Zabezpečovať kvalitnejšie poradenstvo o poskytovaných sociálnych službách	200,00	200,00	250,00	250,00	300,00	1 200,00
1.3	Zriadiť klub pre dôchodcov a umožniť im realizovať nenáročnú prácu pre obec. Zlepšenie bezbariérového prístupu do budov a na verejných	3 500,00	500,00	400,00	800,00	400,00	5 600,00

	priestranstvách						
1.4	Zabezpečovať poskytovanie stravovacích služieb v jedálni, resp. donáškou do domu	4 500,00	4 500,00	4 500,00	4 500,00	4 500,00	27 000,00
1.5	Zabezpečovať služby v dennom stacionáre s možnosťou rôznych aktivít. Podpora psychohygieny seniorov a zvyšovanie pocitu užitočnosti posilňovaním dobrovoľníckej činnosti (napr. pri výsadbe kvetín, spoluprácou pri vedení krúžkov a pod.)	500,00	500,00	500,00	500,00	500,00	2 500,00
1.6	Zakúpiť mikrobús s plošinou pre prepravu seniorov s možnosťou jeho využitia na zájazdy, výlety a návštevy u lekára	0	0	30 000,00	1 200,00	1 200,00	32 400,00
Cieľová skupina spolu:							73 100,00
Cieľová skupina: Ťažko zdravotne postihnutí občania a občania so zdravotným obmedzeniami							
2.1	Podpora zriaďovania chránených dielní a chránených pracovísk na území obce	-	5 400,00	5 400,00	5 500,00	5 500,00	21 800,00
2.2	Zabezpečenie vhodných a dostupných priestorov na klubovú činnosť pre seniorov a ŤZP občanov	-	600,00	300,00	300,00	300,00	1 500,00

2.3	Využívať mikrobus s plošinou pre prepravu i ŤZP seniorov s možnosťou jeho využitia na zájazdy, výlety a návštevy u lekára	-	-	600,00	600,00	600,00	1 800,00
2.4	Podpora poskytovania opatrovateľskej služby v domácnosti v prípade potreby	2 400,00	2 400,00	2 400,00	2 400,00	2 400,00	12 000,00
2.5	Zlepšenie bezbariérového prístupu do budov a na verejných priestranstvách	0	0	5 000,00	0	0	5 000,00
Cieľová skupina spolu:							42 100,00
Cieľová skupina: Deti, mládež a rodina v riziku sociálneho vylúčenia							
3.1	Skvalitnenie športovísk v obci	0	500,00	400,00	400,00	400,00	1 700,00
3.2	Organizácia kultúrno-spoločenských podujatí pre deti, mládež a rodiny	300,00	300,00	300,00	300,00	300,00	1 500,00
3.3	Podporovať mimoškolské aktivity mládeže a podpora činnosti organizácií a inštitúcií, ktorých cieľovou skupinou sú deti a mládež	0	300,00	300,00	300,00	300,00	1 200,00
Cieľová skupina spolu:							4 400,00
Cieľová skupina: Iné osoby ohrozené chudobou a sociálnym vylúčením							

4.1	Podpora celoživotného vzdelávania (rekvalifikačné kurzy, školenia...) zriadením komunitného centra	0	0	300,00	300,00	300,00	900,0000
4.2	Zriadenie komunitného centra, realizácia základného sociálneho poradenstva	0	0	35 000,00	5 000,00	5 000,00	45 000,00
4.3	Zapájanie sa do projektov menších obecných služieb a ďalších nástrojov AOTP	600,00	600,00	600,00	600,00	600,00	3 000,00
4.4	Podpora sociálne odkázaných osôb a rodín	0	300,00	300,00	300,00	300,00	1,200,00
Cieľová skupina spolu:						50 100,00	
Všetky opatrenia spolu:						169 700,00	

10.3 MONITORING PLNENIA A SPÔSOB VYHODNOCOVANIA KOMUNITNÉHO PLÁNU

Komunitné plánovanie vyžaduje účasť všetkých zainteresovaných strán, preto budú monitorované a iniciované všetky priebežné návrhy, podnety, pripomienky v oblasti naplňovania stanovených cieľov. K efektívnej implementácii patrí aj vybudovanie kontrolného systému, monitorovania a aktualizácie dokumentu.

Z uvedeného dôvodu bude samospráva obce v stanovených časových intervaloch 1 x štvrťročne kontrolovať stav realizácie jednotlivých aktivít v rámci definovaných opatrení. Výstupy spracované vo forme monitorovacej správy budú predkladané 1 x ročne na rokovanie obecného zastupiteľstva, ktoré ich posúdi, prípadne navrhne zmeny opatrení. Tieto zmeny budú podliehať schvaľovaniu v obecnom zastupiteľstve v termíne schvaľovania rozpočtu obce. Pri schvaľovaní PHRSR na roky 2023 – 2027 s výhľadom do roku 2030 bude potrebné predložiť komplexnejšiu hodnotiacu správu o plnení KPSS a

V prípade potreby vypracovať a schváliť dodatok ku KPSS do obecného zastupiteľstva.

Záver

Sociálna služba je činnosť poskytovaná ľuďom v nepriaznivej sociálnej situácii, podpora pri sociálnom začleňovaní a ochrane pred sociálnym vylúčením s cieľom umožniť im zapojenie do bežného života v spoločnosti. Práve komunitné plánovanie by malo dať odpoveď na otázky: „Koľko a aké služby je potrebné v danej komunite vytvoriť, ako majú byť lokalizované, aké ľudské a finančné zdroje máme k dispozícii?“. Určite je prínosom prístup štátu, že vytvára legislatívny rámec na presun kompetencií v danej oblasti. No zároveň je potrebné upozorniť na nedostatočné finančné krytie daného zámeru zo strany štátu. Obec preto musí využívať aj iné zdroje financovania. Je na samospráve, ako zabezpečí svoje poslanie vytvoriť pre občanov miesto pre dôstojný a plnohodnotný život.

.....
Jozef Kuziak - starosta

STAROBA JE MŮDROSŤ MLADOSTI A MLADOSŤ JE BUDŮCNOSŤ STAROBY

Pramene a zdroje tvorby a spracovania Komunitného plánu sociálnych služieb obce Marhaň

Legislatívne pramene:

λ Ústava SR

λ Zákon NR SR č. 448/2008 Z. z. o sociálnych službách a o zmene a doplnení zákona č. 455/1991 Zb. o živnostenskom podnikaní (živnostenský zákon) v znení neskorších predpisov

λ Zákon NR SR č. 447/2008 Z. z. o peňažných príspevkoch na kompenzáciu ťažkého zdravotného postihnutia a o zmene a doplnení niektorých zákonov

λ Zákon NR SR č. 305/2005 Z. z. o sociálnoprávnej ochrane detí a o sociálnej kuratele a o zmene a doplnení niektorých zákonov v znení neskorších predpisov

λ Zákon NR SR č. 36/2005 Z. z. o rodine a o zmene a doplnení niektorých zákonov Programové pramene

λ Program hospodárskeho rozvoja a sociálneho rozvoja obce na roky 2015 – 2020 s vyhlídkou do roku 2022

λ Územný plán obce Marhaň

λ Národné priority rozvoja sociálnych služieb, Bratislava 2009

λ Národný program rozvoja životných podmienok občanov so zdravotným postihnutím vo všetkých oblastiach života, MPSVR SR, Bratislava 2000 Odborné pramene

λ Autorský kolektív: Rozvoj komunitných sociálnych služieb, Rada pre poradenstvo v sociálnej práci, ISBN: 80-969581-7-8, Bratislava 2006

λ Autorský kolektív: Obce, města, regiony a sociální služby, SOCIOKLUB, ISBN 80- 92260-1- 9, Praha

λ Holúbková, S. – Krupa, S.: Sociálne služby pre občanov – manuál pre obecné a mestské úrady, Rada pre poradenstvo v sociálnej práci, Bratislava 2001

λ Woleková, H. – Mezianová, M. : Mini príručka pre komunitné plánovanie sociálnych služieb, SOCIA – nadácia na podporu sociálnych zmien, Bratislava 2004

Komunitný plán sociálnych služieb obce Marhaň 2021 – 2027

Komunitný plán sociálnych služieb obce Marhaň 2021 – 2027

Komunitný plán sociálnych služieb obce Marhaň 2021 – 2027

Komunitný plán sociálnych služieb obce Marhaň 2021 – 2027